

СПРАВОЧНИК



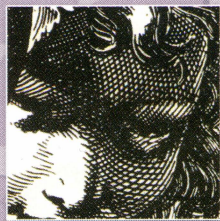
Е.А. Обухов

Популярный филателистический словарь



*Классификация
знаков почтовой
оплаты*

*Подготовка
оригиналов
и печатание
марок*



ТОМ 1

Приложение к журналу «Филателия» № 4, 2009

ПОПУЛЯРНЫЙ ФИЛАТЕЛИСТИЧЕСКИЙ СЛОВАРЬ

Том 1

**Классификация знаков почтовой
оплаты**

**Подготовка оригиналов и
печатание марок**

**автор-составитель
Е.А. ОБУХОВ**

СПРАВОЧНИК

**Приложение к журналу
«Филателия» № 4, 2009**

**ФГУП Издатцентр «Марка»
Москва 2009**

| | |
|---|----|
| Предисловие | 3 |
| Классификация знаков почтовой оплаты | 4 |
| Подготовка оригиналов и печатание марок | 8 |
| Какие бывают марки | 37 |
| Литература | 80 |

Предисловие

В первый том «Популярного филателистического словаря» включена общая классификация знаков почтовой оплаты, помещён раздел, где собраны и объяснены термины, касающиеся подготовки оригиналов и печатания почтовых марок, а также часть раздела, в котором подробно описаны существующие виды марок.

Филателистический словарь издаётся на русском языке после долгого перерыва. В данном издании впервые применён тематический принцип распределения терминов по разделам, то есть общий массив книги включает в себя несколько словарных блоков или мини-словарей. Один посвящён вопросам полиграфии, другой — делению марок по почтовому назначению, в третьем марки будут классифицированы по их филателистическим составляющим (размер и форма, виды зубцовки, бумаги, клея, наличие или отсутствие водяного знака) и т. д.

Этим «Популярный филателистический словарь» выгодно отличается от ранее вышедших подобных книг, где все известные термины были собраны под одной обложкой в алфавитном порядке (то есть фактически вперемешку), что затрудняло поиск всеобъемлющей информации по тому или иному интересующему вопросу.

В словаре используются общепринятые сокращения. Кроме того, объяснение многих терминов даётся на примере именно марок (тогда как терминология может касаться и прочих знаков почтовой оплаты). Это сделано для простоты и доступности изложения. С той же целью понятия «знак почтовой оплаты», «почтовая марка», «универсальная марка» в тексте часто обозначаются коротко — «марка», что в контексте допустимо.

Некоторые термины давно закрепились в филателистической практике, однотипно описаны в большинстве ранее изданных словарей и в настоящий момент не требуют замены или корректировки. Такие понятия цитируются составителем со ссылкой на источник в квадратных скобках. Ссылки даются в сокращении, в частности, «Большой филателистический словарь» под общей редакцией Н. Влади́нца и В. Якобса обозначается как (БФС); «Филателистический словарь» В. Гра́лмерта и В. Грушке — (Гра́лмерт-Грушке), книга Н. Влади́нца «Филателия» — (Влади́нец), а справочник М. Соколова и Л. Ниселевича «Спутник филателиста» — (Соколов и Ниселевич).

Термины, встречающиеся в тексте и описанные на других страницах словаря отдельной статьёй, выделены курсивом. Номера марок, блоков при необходимости приводятся по каталогам ЦФА «Созпечать» и ИТЦ «Марка», иностранных — по каталогу «Scott».

Классификация знаков почтовой оплаты

На любой встрече филателистов звучит так или иначе сформулированный простой вопрос: «А какие марки вы собираете?» Ответ на него обычно столь же прост: «Чистые». Или: «Гашёные». Кто-то уточнит: «Собираю гашёную Россию» или, например, «чистую фауну». В действительности же, в альбомах коллекционеров соседствуют десятки и десятки видов самых разных знаков почтовой оплаты (как уже обговорено в предисловии данного справочника, для простоты изложения они обозначаются здесь общим понятием «марки» или «почтовые марки»). Марки имеют самые разные предназначения с точки зрения почты (благодаря которой и возникла сама филателия), они отпечатаны разными способами, на разных материалах, снабжены различными зубцовками, и так далее, и так далее. Во всём этом филателистам необходимо разбираться. Кому-то — ради спортивного интереса и уважения к объединяющей всех нас филателии. Кому-то — ради интереса практического, чтобы уметь правильно и полно сформировать коллекцию, не допустить чувствительных ошибок при обмене, продаже или покупке марок.

Все знаки почтовой оплаты можно разделить на четыре группы:

Почтовые марки.

Цельные вещи.

Штемпеля франкировочных машин.

Штемпеля оплаты почтового сбора.

Среди разных схем классификации почтовых марок за основу можно принять ту, что приведена на рисунке [по Соколову и Ниселевичу]. Эта схема достаточно наглядно показывает взаимосвязь и преемственность разных групп и подгрупп почтовых и непочтовых марок. Разумеется, разработанная в 1970-е гг., она ныне требует известных уточнений и дополнений, которые ниже внесены в описания.

Таким образом, марки можно разделить на группы и подгруппы следующим образом:

1. Официальные, выпущенные центральной почтовой администрацией или, с её разрешения, местными почтовыми учреждениями.

Общего пользования, для оплаты общедоступных видов почтовых отправок и услуг.

а. Универсальные:

- почтово-благотворительные марки;
- памятные (коммеморативные, специальные) почтовые марки;
- стандартные почтовые марки;
- тематические почтовые марки.

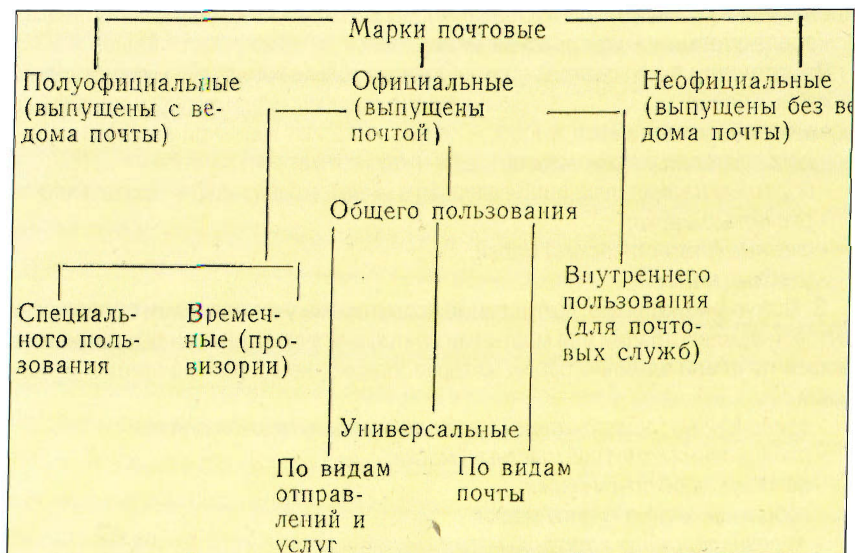
б. Для разных видов отправок и услуг:

- газетные марки;
- денежных переводов (переводные) марки;

- денежных почтовых поручений марки;
- заказные марки;
- порто-марки;
- посылочные (пакетные) марки;
- специальной доставки марки;
- спешной почты марки (экспресс);
- страховые марки;
- телеграфные марки;
- телефонные марки;
- уведомления о вручении марки;
- фонопочты марки;
- франко-марки;
- ценных писем марки.

в. Для разных видов почты:

- авиационные (авиапочтовые) марки;
- автомобильные марки;
- вьючной почты марки;
- железнодорожные марки;
- катапультной почты марки;
- паромные марки;
- пневматической почты марки;
- подводной почты марки;



Классификация почтовых марок (по Соколову и Ниселевичу)

- ракетной почты марки;
- судовой (морской, пароходной) почты марки;
- цеппелинной (дирижабельной) почты марки.

Специального пользования, предназначенные для определённого (ограниченного) круга лиц и учреждений:

- бесплатные марки;
- военной почты марки;
- воскресные марки;
- городской почты марки;
- доплатные марки;
- международных организаций марки;
- налоговые марки;
- обложения почтовым сбором марки;
- полевой почты марки;
- сельской почты марки;
- служебные марки;
- солдатские марки;
- судебно-почтовые марки;
- штрафные марки.

Временные марки (провизории):

- вспомогательные марки;
- гербовые и консульские марки;
- деньги-марки;
- наклейки (этикетки, ярлыки, облатки), использовавшиеся для оплаты писем.
- сберегательные и контрольные марки.

Внутреннего пользования, употребляемые только почтовыми учреждениями в служебных целях:

- антисаботажные марки;
- дополнительных услуг марки;
- обратные марки;
- расчётные марки;
- счётные (статистические) марки;
- учебные марки.

2. Полуофициальные, выпущенные почтовыми учреждениями с разрешения почтовой администрации или местными почтовыми учреждениями без разрешения высшей почтовой администрации, которая, однако, не возражала против их обращения:

- авиационные (авиапочтовые) марки для дополнительной оплаты;
- авиационных компаний (частных) марки;
- велосипедной почты марки;
- городской частной почты марки;
- железнодорожных компаний марки;
- земской почты марки;
- колониальных компаний марки;

- лагерные марки;
- нетонущей (непотопляемой) почты марки;
- посылной службы марки;
- почтмейстерские марки;
- разрешительного (контрольного) сбора марки;
- рекламные марки;
- судоходных компаний марки;
- трамвайной почты марка;
- финансовых компаний марки;
- штрейкбрехерские (забастовочные) марки;
- экспедиционные марки.

3. Неофициальные, выпущенные частными лицами (компаниями, фирмами) и непочтовыми учреждениями без разрешения или с нарушением запрета администрации:

- машинной пробы марки;
- ответные порто-марки;
- отельные (гостиниц) марки.

Таково деление марок на группы и подгруппы по их назначению (классификация с точки зрения почты и почтового обращения). Каждый из вышеприведённых терминов расшифрован в главе «Какие бывают марки». Данный словарь-справочник адресован прежде всего рядовым филателистам, отдающим предпочтение именно почтовой марке. Поэтому, чтобы избежать перегрузки текста и обеспечить его лучшее восприятие начинающими коллекционерами, здесь не приводится классификация цельных вещей (маркированных конвертов и карточек, аэрограмм и т.п.), штампов и штампов – более детальная речь об этих знаках почтовой оплаты пойдёт в дальнейшем в других главах словаря-справочника.

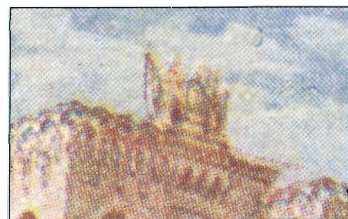
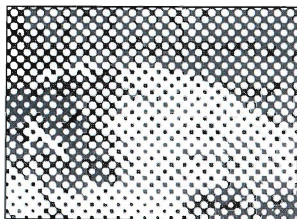
Все внешние признаки почтовых марок — форма, свойства краски, размеры, материалы, на которых печатаются марки и т.д. (то есть классификация с точки зрения филателии) — будут рассмотрены в разделе «Лицо почтовой марки».

Подготовка оригиналов и печатание марок

Основные термины: высокая печать (11), глубокая печать (12), плоская печать (27), клише (15), растр (30), бумага (9), клей (15), краска (16), линейная зубцовка (20), гребенчатая зубцовка (14), рамочная зубцовка (30). В скобках указаны номера страниц.

Авторы марок — художники, гравёры, дизайнеры, работающие над созданием оригиналов почтовых марок и других знаков почтовой оплаты. Список наиболее заметных отечественных мастеров малой графики (с биографическими справками) с середины XIX в. по настоящее время, а также информация о некоторых зарубежных авторах знаков почтовой оплаты, будут приведены в следующих томах настоящего Справочника в разделе «Персоналии».

Автотипия — фотомеханический (без гравирования) способ *высокой печати*, при котором оригинал почтовой марки фотографируется через *растр*. Растровый негатив копируется на цинковую или медную пластину, которая подвергается *травлению*. В результате этой операции на пластине получаются точки разной величины (чем темнее, насыщеннее негатив, тем сильнее вытравливание — точки остаются мелкими и на отпечатке дадут светлые тона; а там, где негатив светлее, вытравлива-



Автотипия (в сочетании с высокой типографской печатью — рамки). Фрагменты растровых изображений (одноцветная и четырёхцветная печать)

ние происходит медленнее, точки крупные — на отпечатке дадут тёмные тона). Эти точки служат печатающими плоскостями. Таким образом, печатная форма состоит из совокупности рельефных точек разной величины, что позволяет тонко передать все оттенки оригинала.

Признаки *автотипии* [по Соколову и Ниселевичу]:

- всё изображение на марке делится на круглые точки разной величины — крупные на тёмных местах и более мелкие на светлых;
- краска по краям точек сильнее выдавлена, в середине точек бывают просветы;
- один и тот же цвет, которым напечатана марка, имеет на взгляд разную яркость (полутон), что образуется за счёт разности размеров точек.

Бескрасочная (блинтовая) печать — способ рельефной печати посредством горячего углублённого тиснения текста или рисунка на бумаге без использования типографских красок.

Бронзирование — печатание бронзой (бронзовой краской) различных тонов: золотистой, красновато- или медно-золотистой, серебристой [по Соколову и Ниселевичу]. Ранее печатание производилось подходящей по тону клеевой краской, поверх которой от руки или машинным способом наносилась бронзовая пудра. В настоящее время применяется способ непосредственного печатания *краской металлической*. Ср., например, надпечатки на марках РСФСР 1923 г. №№ 86 — 90 «Филателия — трудящимся» (бронзовые и серебристые) и марки СССР 1965 г. №№ 3197 — 3206, 3197а — 3206а «20-летие Победы» с бронзовыми и золотистыми плашками.



Бронзирование.
Марки РСФСР с бронзовой и серебристой надпечатками

Бумага. Абсолютное большинство знаков почтовой оплаты печатается на бумаге. *Сорта бумаги*, в том числе с различными степенями защиты от подделок (с водяными знаками, с вкраплениями цветных волокон и др.), применяемые для печати

марок, конвертов, почтовых карточек, а также иные материалы, используемые для этих целей (шёлк, дедерон, металлическая фольга, полиуретан, дерево и др.), будут рассмотрены в разделе «Лицо почтовой марки».



Марки РСФСР на разных сортах бумаги

Как правило, для одного выпуска применяется один сорт бумаги. Исключения обусловлены экономическими причинами (напр., из-за отсутствия достаточного количества бумаги одного сорта серия РСФСР 1921 г. «В помощь населению Поволжья, пострадавшему

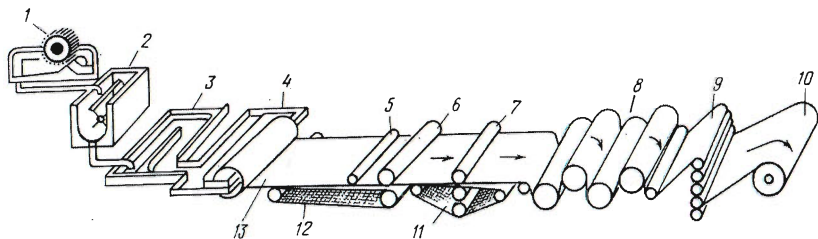
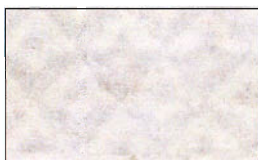


Схема производства бумаги (по Граллерту и Грушке): 1 — ролл (размол); 2 — мешальный чан; 3 — песочница; 4 — узлоловитель; 5 — ровнитель с водяными знаками; 6 — гаучпресс; 7 — мокрый пресс; 8 — сушильная часть; 9 — лощильная часть; 10 — станина наката; 11 — бесконечное сукно; 12 — бесконечное сито; 13 — бумажное полотно

от неурожая», печаталась на *простой, тонкой и хлопчатой* бумагах), а также иными причинами, связанными с технологией печати, требованиями почты, желанием привлечь к выпуску внимание коллекционеров и др. (напр., Первый, Второй и Третий стандартные выпуски почтовых марок Российской Федерации 1990-х гг. печатались на *простой* и *мелованной* бумагах, а некоторые марки разных стран в последние десятилетия печатаются на *простой* и *флуоресцентной* бумагах либо на сортах флуоресцентной бумаги с различным свечением).



Водяной знак «теневые квадраты»

При изготовлении бумаги в волокнистую бумажную массу добавляются наполняющие и клеящие вещества.

Неокрашенная бумага не бывает совершенно белой. Она имеет сероватый, синеватый, красноватый оттенки. Окрашенная (цветная) бумага имеет одинаковый цвет с обеих сторон (белый, зелёный и др.). Иногда бумага для печатания марок окрашивается только с одной стороны. Обычно фон создаётся с помощью красок бледных, мягких тонов. [Ниже приводится классификация бумаги по Соколову и Ниселевичу]:

По способу производства различают бумагу ручной выделки и машинного производства.

По составу различают бумагу из древесины (с примесью около 1/5 целлюлозы), для печатания марок используется редко; из целлюлозы (без древесины); из волокон местных растений.

По отделке поверхности различают бумагу машинной гладкости, т.е. матовую, как она выходит из бумагоделательной машины; повышенной гладкости; мелованную, имеющую особо гладкую поверхность, покрытую слоем неорганического белого наполнителя (каолин, мел и др.); глянцевую (цветную) бумагу, на поверхность которой нанесён слой каолина или пластика, бумага отполирована до блеска на специальной машине. Каталоги различают *простую* (обыкновенную), *пористую*, *хлопчатую* (рыхлую), *шероховатую*, *пергаментную*, *рифлёную* (верже) и др. сорта бумаги.



Водяной знак «ковёр»

По плотности и весу (упрощённо) различается бумага: полукартон, очень толстая (толщина более 0.13 мм); толстая (0.1 — 0.13 мм); средней толщины (0.07 — 0.1 мм), на которой печатается большинство почтовых марок; тонкая (0.05 — 0.07 мм); очень тонкая (0.04 — 0.05 мм) шёлковая, папиросная.

Бумага флуоресцентная — бумага, в состав которой добавлены люминофорные красящие вещества, способные светиться холодным светом под ультрафиолетовыми и др. коротковолновыми лучами. Марка, отпечатанная на флуоресцентной бумаге, позволяет обрабатывать корреспонденцию автоматически.

Впечатывание — прогон типографской печатной машины при изготовлении марок и блоков для допечатывания в уже готовый рисунок дополнительных элементов текста или оформления (отличается от *надпечаток*).



Впечатывание текста на блоке Чехословакии

этой же причине заметны рельефные (выпуклые) линии, совпадающие с линиями рамки и контурами рисунка.

К изготовленным способом *высокой печати* относятся марки, напечатанные:

- на пишущей машинке (напр., марки Уганды 1895 — 1896 гг., некоторые *фантастические марки* России и Украины 1990-х гг.);

Высокая (типографская) печать — способ печати, при котором изображение передаётся на бумагу с формы (штампа, клише), печатающие элементы расположены выше не печатающих, т.е. углубления клише краску не несут. Краска переносится с *клише* непосредственно на бумагу. Существуют различные способы изготовления *печатных форм* для *высокой печати*.

Упрощённый и наглядный пример формы для высокой печати — календарный штемпель в почтовом отделении, отпечатывающий на бумаге цифры, буквы, линии своими выпуклыми элементами.

Признаки *высокой печати* [приводятся с уточнениями по Соколову и Ниселевичу]:

- чёткость и резкость изображения марки;
- насыщенность краской, причём под нажимом рельефных (высоких) частей печатной формы краска выдавливается за контуры изображения на свободную площадь бумаги;

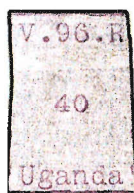
- на оборотной стороне марки по



Высокая (типографская) печать. Рельеф на оборотной стороне марок



Высокая (типографская) печать. Фрагмент изображения

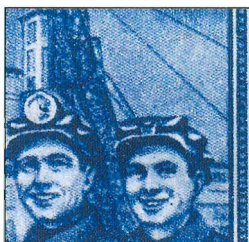


Марка, отпечатанная на пищевой машинке

- ручным штемпелем (напр., некоторые *земские марки* России);
- с набора (типографского), когда рисунок марки составлен вручную из типографских букв, цифр, линеек, орнаментов; см. также *шрифт*;
- с гравюры на дереве (*ксилографии*). Этим способом отпечатаны, в частности, марки СССР 1960-70 гг., автором которых является выдающийся художник А. Калашников, марки Третьего стандартного выпуска РСФСР 1922-23 гг.;
- *автотипией*, с применением *растра* (напр., марки СССР из серии «К 10-летию Первой Конной армии», 1930 г.);
- с *гравюры на металле*.
- *тиснением (конгревом)*.

Глубокая печать — способ печати, при котором все печатающие элементы на форме углублены. В отличие от *высокой печати* оттиск при *глубокой печати* производят заполненные краской углубления, а не выступы, с которых в данном случае краска удаляется. Бумага сильно прижимается к форме. Краска «захватывается» бумагой из углублений и остаётся на ней в виде рельефа.

Признаки *глубокой печати*:



Глубокая печать. Фрагмент изображения

- краска наносится на бумагу слоями различной толщины, пропорционально глубине печатающих элементов формы;

- краска жидкая, одни штрихи, точки, пятна легко переходят на другие, соседние, как бы накладываясь на них.

К видам *глубокой печати* относятся *металлография*, *ракельная глубокая печать (растровая)*, *меццо-тинто*.

Гравюра — вид графики, в котором изображение является печатным оттиском рельефного рисунка, нанесённого гравёром тем или иным способом.

Гравюра на дереве — один из способов *высокой печати*, *ксилография*.

Гравюра на камне, литография — способ нанесения оригинала на литографский (литографический) камень для *плоской печати (литографии)*. Рисунок нарезается гравировальной иглой на полированном литографском камне. Как правило, печатание марок производится не с этого оригинального, а с машинного камня, на который переводится изображение (напр., марки РСФСР 1922 г. «В помощь населению, пострадавшему от неурожая», первая серия СССР 1923 г. «Всероссийская сельскохозяйственная и кустарно-промышленная выставка», часть марок 1923-26 гг. из «Золотого стандарта» СССР и др.).

Гравюра на металле — используется при изготовлении печатной формы для *металлографии (глубокой печати)*, рисунок вырезается в натуральную величину на пластинке полированной и размягчённой (незакалённой) стали или полированной медной пластинке. Художественные части рисунка гравировются штихелем вручную, орнаменты, фон и др. второстепенные элементы, как правило, обрабатывались гравировальной или гильоширной машиной. Сроки создания оригинала *гравюры* для марки на Гознаке обычно колебались от полутора до двух месяцев. В настоящее время оригиналы *гравюр* для марок часто изготавливаются с помощью компьютера.

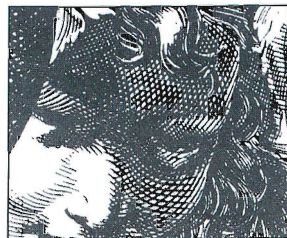
При классическом процессе изготовления *клише* (печатной формы) подготовленный художником рисунок марки фотографируется при значительном увеличении. На снимок накладывается плотная плёнка, и все контуры рисунка на ней процарапываются, полученные углубления заполняются графитом. С плёнки делают шаблон в зеркальном отображении на цинковой загрунтованной пластине и вновь процарапывают. Абрис (полученные линии рисунка) вытравливается кислотой, места, на которых грунтовка не нарушена штрихами (царапинами), остаются не углублёнными. Затем полируется специальная медная пластина, и с помощью пантографа на неё переносится изображение марки, уменьшенное до натуральной величины. После этого *гравёр* приступает к изготовлению печатной формы.

В зависимости от техники гравировки различают:

- линейную манеру (тонкое нанесение резцом параллельных и пересекающихся линий);

- пунктирную манеру (гравирование рисунка с помощью пуансона и др.);

- скоблящую манеру (выскабливание рисунка на предварительно зернённой медной пластинке);



Резцовая гравюра на металле

- гравирование холодной иглой (процарапывание рисунка гравировальной иглой);
- смешанную гравюру.

Для *высокой печати* оригинал-клише размножается на печатной пластине с помощью специального оборудования. При этом способе оригинал вырезается, как правило, на меди, реже используется свинец.

Гребенчатая зубцовка — вид *зубцовки*, при котором перфорационная машина пробивает отверстия одновременно с трёх сторон (перфоратор имеет вид «гребёнки») — сверху и по бокам на марках в одном ряду марочного листа. Затем «гребёнка» перемещается вниз на высоту марки и перфорирует нижнюю сторону предыдущего ряда (или верхнюю сторону второго ряда, что одно и то же) и боковые стороны второго ряда марок в марочном листе. И так далее. Из-за этого на одних полях марочных листов ряды перфорации «навывлет» имеются, на других — нет. Также используется двойная «гребёнка»: за один рабочий ход перфорирование производится по горизонтали и на середину высоты верхнего и нижнего рядов марок (при неточной регулировке могут возникать более широкие или более узкие зубцы в середине вертикальных сторон марки).

Угловые зубцы при *гребенчатой зубцовке* в абсолютном большинстве случаев правильной формы. Отдельные марки с *гребенчатой* и *рамочной* зубцовками (если число зубцов на соответствующих сторонах марок одинаково) на взгляд не отличаются друг от друга.



Гребенчатая зубцовка.
Характерные признаки



Гребенчатая зубцовка. Типы перфорирования полей листов

Гуммирование — нанесение на бумагу растворимого в воде клея либо незасыхающего клеевого слоя, например, из смеси силиконового клея с синтетическими веществами для *самоклеящихся марок* (см. марки Четвёртого стандартного выпуска Российской Федерации, тиражи 2002 — 2008 гг. — так называемые, «самоклейки»). Обычный *клей*, растворимый в воде, имеет главной составной частью органические растительные (декстрин, гуммиарабик и др.) или неорганические (синтетические) клеящие вещества. Нанесение клеевого слоя (*гуммирование*) производит-

ся гуммировальной машиной, как правило, до операции *перфорирования*. Иногда на марки (напр., некоторые *земские*) клей наносился вручную.

Основные сорта клея и некоторые виды клеевого покрытия будут рассмотрены в разделе «Лицо почтовой марки».

Двухцветная печать — печать знаков почтовой оплаты в две краски, причём для каждой из красок изготовляется своё *клише*.

Зубцовка — см. *перфорирование*.

Имитация зубцовки — *зубцовка* имитируется с помощью печатания или бескрасочного *тиснения*, чтобы выделить фактически беззубцовую марку на поле блока или листа.

Клей — см. *гуммирование*.

Клише — часть печатной формы с единичным рисунком марки или текстом, рисунком надпечатки в зеркальном отображении. Чаще всего используется *клише* металлическое, но применяются и *клише* из дерева, линолеума, резины, пластмассы и др. Изображение *клише* см.: *многокрасочная печать*.

Клише штриховое — *клише*, изготовленное для *высокой печати* способом *цинкографии*, позволяет воспроизводить только одноцветные изображения без

градации тонов. Оригинал *клише* штрихового (состоящий из отдельных штрихов и точек) копируется на цинковую пластину и подвергается *травлению*.

Комбинированные способы печати — сочетание разных способов печати для получения наиболее яркого, выразительного рисунка марки, блока. Широко применялись и применяются при изготовлении знаков почтовой оплаты СССР, Российской Федерации, напр., *офсет* с *конгревным тиснением* золотой фольгой (блок РФ 2008 г. «К 190-летию Гознака»), *офсет* и *металлография* (блок РФ 2008 г. «Николай I, император»), *металлография* и *высокая типографская печать* (блок СССР 1967 г. «Слава великим свершениям Октября!») и мн. др.



Имитация просечки и зубцовки (напечатаны)



Изготовление клише (на рис. марки Франции)



Марки, отпечатанные с разных клише



Фрагмент штрихового цинкового клише



Комбинированная печать. Офсет с конгресным тиснением



Комбинированная печать. Офсет и металлогRAFия

Конгрес — способ *высокой печати*, см. *тиснение*.

Краска (краска типографская, краска печатная) — смесь пигментов (красящих частиц) и связующего вещества, помогающего пигментам закрепиться на бумаге. Для печатания марок применяются краски неорганические (ими напечатана большая часть марок в XIX в.), органические, химические (используются при печати знаков почтовой оплаты в настоящее время). См. также *краска штемпельная; краски анилиновые; краски летучие, нестойкие; краски люминесцентные, краски металлические; краски флуоресцентные, лаковое покрытие*.

Краска штемпельная — краска, которой пропитываются штемпельные подушечки (применяют анилиновые красители, растворённые в смеси глицерина и гликоля либо в других маслах); смесь сажи и масла (обычно используется в почтовых учреждениях) и др. *Красками штемпельными* изготовлены, например, некоторые местные марки и надпечатки 1990-х гг. (Псков, Пятигорск, Тобольск и др.).

Краски анилиновые — устаревшее название выцветающих синтетических красок, получаемых из каменноугольных смол. Обычно чувствительны к свету, воде и бензину.

Краски летучие (нестойкие) — филателистическое (и специальное) название красок с низкими прочностными свойствами. Постепенно меняют свой цвет под воздействием солнечных лучей и кислорода воздуха (окисляются).



Нестойкая краска
(красная)

Напр., краска рамки на блоке СССР 1974 г. № 4342 «В.И. Ленин у прямого провода» из жёлто-коричневой становится серо-зелёной [Большой филателистический словарь]. Знаки почтовой оплаты с подобными изменениями цветов *разновидностями* не являются.

Краски люминесцентные — более яркие, свящающиеся при обычном освещении. Придают маркам эффектный вид.

Краски металлические — применяются в полиграфии для создания эффекта печатания серебром (алюминиевая краска), бронзой (*бронзирование*), золотом и др. Напр., в 2008 г. в Российской Федерации с применением таких красок изданы марка № 1231 («Избрание Д.А. Медведева Президентом Российской Федерации» — *офсет* с бронзовой металлизированной краской), блок 89 (№№ 1244 — 1246, «Всемирное культурное наследие в России. Кижі» — *офсет* с серебром) и др.

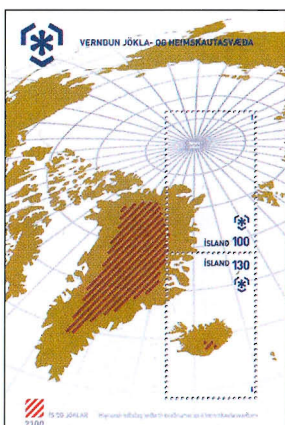
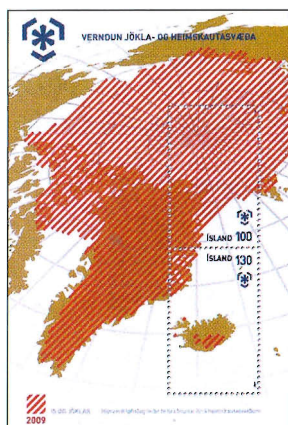


Краска люминесцентная (справа)



Офсет с бронзовой металлизированной краской (слева сверху), офсет с серебром

Краски термохроматические — изменяют цвет и насыщенность тона при изменении температуры. На почтовых марках позволяют добиться эффекта изменения рисунка.



Термохроматические краски на марках Новой Зеландии и Исландии (при нагревании в лотке старателя проявляются золотые самородки, а на карте демонстрируются предполагаемые изменения размера ледникового покрова с 2009 по 2100 годы)

Фосфоресцентная краска на марках Новой Зеландии. После интенсивного облучения солнечным или электрическим светом на марках в тёмном помещении видны яркие лучи маяков

Краски флуоресцентные (флуоресцирующие) и фосфоресцентные — обогащённые химическими примесями типографские краски, которые светятся при облучении их светом с различной длиной волны. Используются с 1960-х гг., чтобы обеспечить применение марок в писемсортировочных и штемпелевальных машинах с электронным управлением. Вместо красок флуоресцентных часто для этих же целей применяется бумага флуоресцентная. В тех же целях на лицевую сторону обычных марок наносятся невидимые полоски фосфоресцирующего вещества (см., например, марки Велико-британии, Франции и др. стран). Флуоресцентные краски дают свечение разного цвета в короткий период их облучения. Фосфоресцентные краски дают более длительное свечение (продолжается после прекращения облучения).



Флуоресцентная краска под ультрафиолетовым светом



Ксилография. Фрагмент гравюры. Марка и фрагмент с характерными признаками

Ксилография (гравюра на дереве) — один из способов *высокой печати*. Оригинал в зеркальном изображении переносится на деревянную пластинку (обычно самшитовую) и всё то, что не должно отпечататься на бумаге, вырезается. Обычно с ксилографической формы изготавливают матрицы из мягких материалов (гипс и др.), а по этим матрицам — формы для печати.



Марка с частичным (репродукция картины) лакированием

Лаковое покрытие, лакирование — применяется для защиты поверхности мелованной бумаги и для придания маркам, блокам эффектного, праздничного вида. См., например, серии Российской Федерации 2000-х гг., посвящённые отечественным живописцам (издаются в *листах уменьшенного формата*, печатаются *офсетом с частичным лакированием*).

Лентикулярная технология — способ производства почтовых марок, дающих при рассмотрении эффект движения изображения (см. *стереоскопическая печать*).



Линейная зубцовка



Часть листа с линейной зубцовкой. Характерное несовпадение отверстий в углах марок

Линейная зубцовка — вид зубцовки, при котором *перфорирование* производится с помощью рейки, пробивающей ряды отверстий сначала поочерёдно, ряд за рядом, по горизонтали, затем поочерёдно по вертикали (или наоборот). При этом, как правило, перфорационные отверстия на углах марки не совмещаются, поэтому угловые зубцы получают в случайном порядке острыми, срезанными, двойными либо изредка правильной формы. Это сразу позволяет на взгляд отличить *линейную* зубцовку от *гребенчатой* и *рамочной*. Возможен неравномерный шаг рейки по листу марок, из-за чего марки при этом виде зубцовки могут иметь в листе разные размеры. В современных перфорационных машинах используется набор параллельных реек, благодаря чему за один рабочий ход перфорируются все горизонтальные ряды, а за второй — все вертикальные. Это так называемая «параллельная перфорация», при ней изменения размеров марок, что бывает вследствие неравномерного перемещения единичной рейки, не происходит [Владинец].

Литография (литографская печать) — способ прямой *плоской печати*, при котором печатная форма изготавливается на литографском камне (реже — на пласти-



Литография. Марки и фрагмент изображения с характерными признаками

нах из алюминия или цинка). Нанесённый рисунок (оригинал штриховой или растровый) обрабатывается обычно смесью азотной кислоты с аравийской камедью. Затем камень промывается водой. При этом покрытые жиром участки рисунка остаются не смоченными и переносят краску на бумагу, а мокрые участки изображения остаются без краски. Ныне *литографская* печать применяется редко из-за малой производительности и нечёткости, неяркости получаемого изображения.

Признаки *литографской печати* [по Соколову и Ниселевичу]:

- нередко прерывающиеся, нерезкие контуры и линии, мелкие непропечатки в плашках, фонах;

- краска в большинстве случаев матовая, ненасыщенная по тону, что обусловлено тонкостью красочного слоя.

Применяется несколько способов литографии:

- перьевая (изображение наносится жиросодержащей литографской тушью на камень или цинковую пластину — старейшая технология);

- меловая (изображение наносится литографским карандашом — мелком на камень или цинковую пластину);

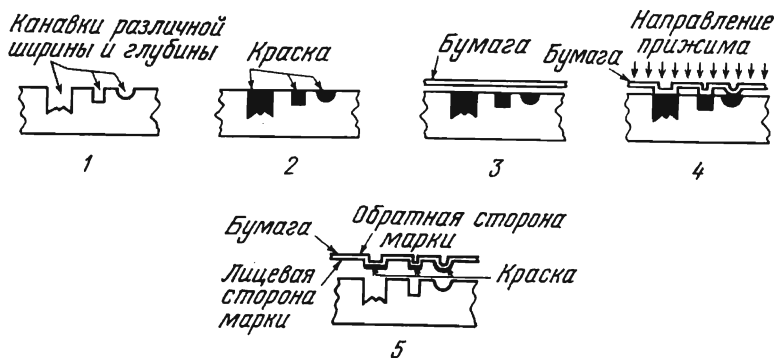
- *гравюра на камне*;

- травление по камню (изображение вытравливается непосредственно кислотами);

- фотолитография (фотомеханическая обработка камня, печать производится не с оригинального, а с машинного камня).

Многоцветная *литографская печать* — см. *хромолитография*.

Металлография — способ линейной *глубокой печати*, при котором *клише* для формы гравировается вручную на меди или стали (напр., марка РСФСР 1921 г. «Освобождённый пролетарий», марки 1950-х гг. из серии «Ордена СССР»; марки и блоки РФ 1990 — 2000-х гг. из серии «История Российского государства», отпечатанные металлографией в сочетании с офсетом, и сотни др. знаков почтовой оплаты СССР и Российской Федерации). Главное художественное достоинство *металлографии* —



Металлография (схема), по Владициу

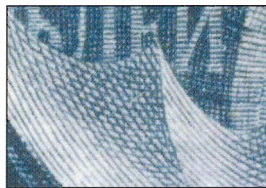


Металлография.
Характерный рельеф на оборотной стороне марки

широкий диапазон цветовых тонов и мягких тоновых переходов, которые создаются за счёт различной глубины и ширины штрихов *гравюры на металле*. Толщина красочного слоя металлографской печати в 20 — 25 раз больше, чем *офсетной и высокой (типографской)*. Наилучшее качество металлографской печати достигается на увлажнённой бумаге, при этом передаются все без исключения нюансы гравюры на печатной форме. Во второй половине XX века в ряде стран, в том числе и в СССР, из экономических соображений перешли к печати на сухой бумаге. При этом способе необходимо большее давление формы на бумагу, *клише* требуется гравировать более грубо.

Признаки *металлографии* (металлографской печати):

- чистота линий большая, чем на марках, изготовленных *ра-кельной глубокой печатью*;



Металлография. Марка и фрагмент изображения с характерными признаками

- приятная шероховатость, выпуклость линий рисунка на марке ощутима при прикосновении и заметна на взгляд без лупы;
- растровых точек нет.

Меццо-тинто — один из способов *глубокой печати* с гравюры на металле. Полированная поверхность медной пластины механическим или химическим способом делается зернистой (напр., покрывается асфальтовой или канифольной пылью). При печати такая пластина даёт ровный тон заданного цвета (чёрный, синий и др.). Далее на эту пластину иглой наносится изображение марки, на котором светлые места рисунка выглаживаются или выскабливаются.



Меццо-тинто

Меццо-тинто отличается глубиной и бархатистостью тона. В СССР с применением этого способа изготовлены, например, марки 1925 г. №№ 212 — 219 «Первая годовщина со дня смерти В.И. Ленина» («Деревянный мавзолей»).

Многокрасочная печать (асинхронная) — этим способом печатается большинство современных марок. При асинхронной печати требуются для основных цветов (жёлтого, красного, синего) отдельные *печатные формы* (пластины), которые



Многочрасочная печать. Клише. Последовательность наложения красок на примере блока Лихтенштейна

изготавливаются цветоотделением с применением вращающихся *растров*. Обычно с четвёртой растровой пластины печатается чёрный цвет. Существуют иные способы многокрасочной печати.

Набор (типографский), применяемый для печатания марок — см. *высокая печать, шрифты*.

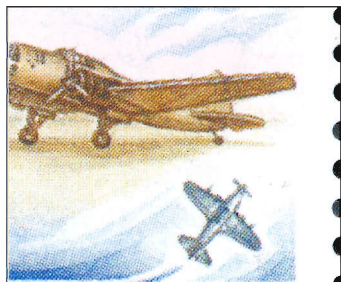
Оригинал почтовой марки — рисунок, воспроизводимый на почтовой марке определённым тиражом. Ранее оригинал почтовой марки выполнялся, как правило, на белой бумаге тушью, акварелью или гуашью и в несколько раз превышал размеры будущей почтовой марки. В качестве оригинала использовалась и подготовленная (прорисованная) фотография. В последнее время большая часть оригиналов марок и других знаков почтовой оплаты выполняется *авторами* с помощью компьютерной графики.

Классификация оригиналов почтовых марок [по «Большому филателистическому словарю»]:

- оригинал штриховой (элементы рисунка выполнены штрихами одинаковой насыщенности, например, тушью на белой бумаге);
- оригинал полутоновый (изображение создаётся постепенными переходами от одной тональности к другой изменением насыщенности красок рисунка);
- оригинал комбинированный (имеет как штриховые участки изображения — рамки, подписи, так и полутоновые — рисунок).

Оригиналы почтовых марок могут быть однокрасочными и многокрасочными.

В зависимости от цели и тематики выпуска, его срочности, от сложности и цветности оригинала, от способа, которым выполнен оригинал, и ряда других причин выбирается способ печати, которым будет изготовлен тираж.



Офсет. Фрагмент изображения с характерными признаками

Офсет (офсетная печать) — не прямой способ *плоской печати*, при котором изображение марки передаётся с печатной формы сначала на эластичную промежуточную поверхность (резиновый цилиндр), а уже с неё — на бумагу. Печатные формы изготавливаются на алюминиевых пластинах с нанесённым светочувствительным слоем, куда копируется изображение (для каждой из красок готовится отдельная форма). При печати краска воспринимается только теми элементами изображения (*растра*), которые подверглись обработке и покрыты жиром. А пробельные элементы, удерживающие своей не обработанной шероховатой поверхностью воду, отталкивают краску и остаются чистыми. Для каждой из используемых при печати красок готовится своя форма. Эластичность резиновой поверхности, на которую накачивается изображение марок, резко снижает необходимое при печати давление. Это позволяет передавать краски на бумагу тонкими слоями и увеличить скорость печатания, что важно при производстве больших тиражей знаков почтовой оплаты. Для получения многоцветного изображения бумага прогоняется повторно, напр., при печати в 4 краски на двухкрасочной офсетной машине. Ныне *офсет* — один из самых распространённых способов печати, пригоден во всех случаях, когда не требуется точное воспроизведение мельчайших деталей рисунка марки.

Признаки *офсетной печати* [с уточнениями по Соколову и Ниселевичу]:

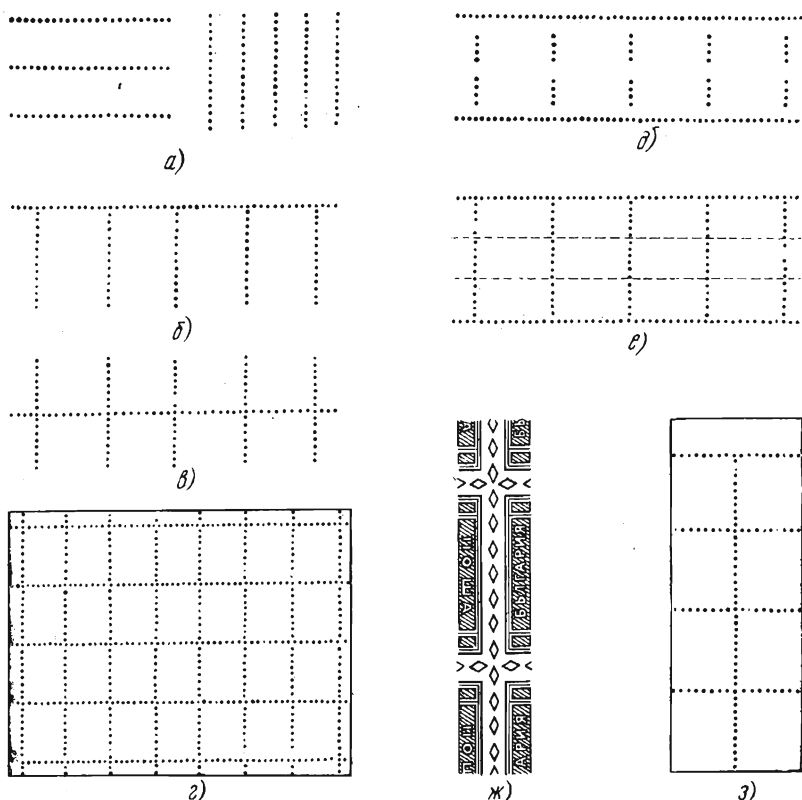
- мягкое, без резких контуров изображение;
- краска по краям печатающих элементов слабее (что хорошо заметно под лупой), так как с краёв она интенсивнее впитывается в бумагу;
- красочный слой в целом тонкий, хорошо впитавшийся в бумагу;
- растровые точки круглые, разной величины.

Пишущая машинка (для печатания марок) — см. *высокая печать*.

Перфорирование — нанесение на листы марок и на блоки рядов перфорационных отверстий (*зубцовки*) либо линий просечки для облегчения отделения марки от листа. Новые виды *зубцовки* служат в последнее время для затруднения *фальсификации* ма-



Образец современной перфорации



Виды зубцовки (по Граллерту-Грушке): а — линейная (слева первый проход, справа второй проход зубцевания); б — гребенчатая; в — двойная гребенчатая; г — рамочная (листовая); д — рулонная; е — смешанная перфорация; ж — ромбовидная грубая зубцовка; з — листок марочной тетрадки с угловой зубцовкой крайних марок (на рис. справа)

рок и для улучшения их внешнего вида: в ряды круглых отверстий включаются фигуры в виде овалов, звёзд, кленовых листьев и т.п.

Перфорация (зубцовка) делится на *линейную, гребенчатую, рамочную*. Различают также зубцовку *ротационную, рулонную, просечку, имитацию зубцовки на неперфорированных марках и блоках* и др. Основные типы и размеры зубцовки на марках и блоках будут рассмотрены в разделе «*Лицо почтовой марки*».

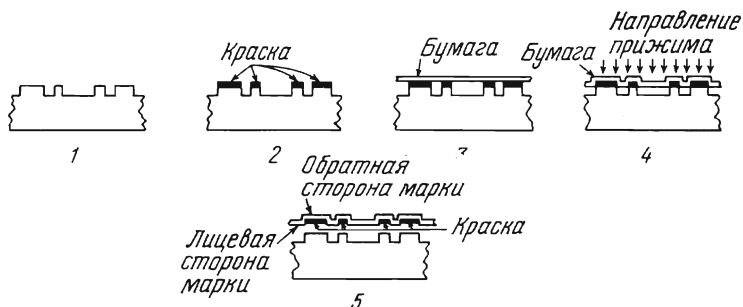
Печати способы — применяемые при изготовлении марок способы получения изображения на бумаге или другом материале. Делятся на 3 вида: *высокая печать, глубокая печать, плоская печать*. Часто для получения более высокого качества изображения применяются *комбинированные* способы печати. Способ трафаретной печати для изготовления почтовых марок непригоден, но в некоторых странах используется для печатания изображений на *конвертах первого дня*.

Основные отличия способов печати приведены в таблице [по Соколову и Ниселевичу, с уточнениями].

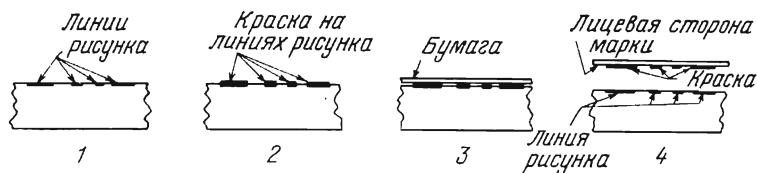
| Элемент | Высокая печать | Плоская печать | Глубокая печать |
|--|--------------------------------|-------------------------------|---|
| Изображение на марке | Чёткое, резкое | Нерезкое, без чётких контуров | Без резко очерченных контуров. Но при металлографии — большая чистота линий |
| Краска | Выходит за контуры изображения | По краям слабая | Переходит на соседнюю |
| Красочный слой | Ровный | Ровный | Различной толщины, комочки |
| Оборотная сторона марки | Заметны рельефные линии | Гладкая | Гладкая. Но при металлографии заметны рельефные линии |
| Буквы, цифры и свободное марочное поле | — | — | Носят следы ракеля |

Более подробно признаки того или иного способа печати описаны в соответствующих статьях данного словаря. Различия *растр*ов при разных способах печати приведены в соответствующей статье.

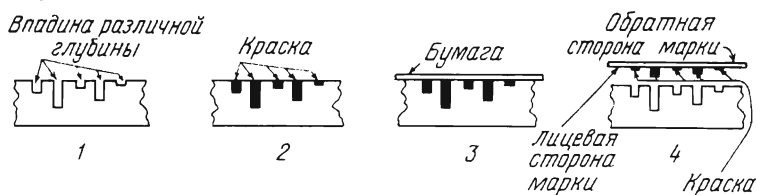
См. также *многокрасочная печать, ротационная печать, стереоскопическая пе-*



Высокая печать (схема), по Владициу



Плоская печать (схема), по Владициу



Глубокая печать (схема), по Владициу

чать, штучная многокрасочная печать, бескрасочная (блинтовая) печать, двухцветная печать.

Печатные формы, печатные пластины — изготовленные с помощью копирования оригинального марочного клише цельные формы для печати. Существуют различные способы изготовления *печатных форм* (напр., при *высокой печати* применяются гальваностереотипия с использованием электролитической технологии, глифогRAFия — гравирование на воск с обработкой графитом и снятием матрицы гальваническим способом, стереотипия — механический метод снятия матрицы с набора или клише; при *плоской печати* — литографский камень, цинковая, медная или биметаллическая пластина; при *глубокой печати* — медная пластина; при *фотографии* — стеклянная пластина).

Плоская печать. В основе этого способа, в отличие от *высокой* и *глубокой* печати, лежит не механический, а химический процесс. Все печатающие и не печатающие элементы печатной формы расположены практически на одной плоскости. В результате специальной обработки на поверхности формы из металла или камня создаются участки, которые воспринимают краску и передают её на бумагу, и участки, краску не воспринимающие (пробельные).

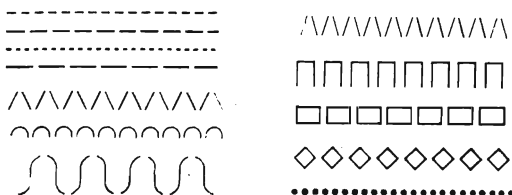
К видам плоской печати относятся *литография* (литографская печать), *офсет* (офсетная печать), *фотография* (фототипическая печать).

По данным Владициу, в 1900 г. две марки были отпечатаны светокопировальным способом (выпущены во время осады Мафекинга в период англо-бурской войны).

Просечка — один из способов отделения почтовых марок от листа, при котором между ними врезаются либо вдавливаются пунктирные или непрерывные линии



Просечка на марках РФ
(штриховая, сплошная —
на полях листа,
и имитация
зубцовки марки)



Виды просечек



**Просечка
с прорисовкой**

разнообразной формы (см., например, марки Четвёртого стандартного выпуска Российской Федерации — «самоклейки» с просечкой в форме зубцовки).

Ракель — упругая острая стальная пластинка (нож), которой удаляют краску с непечатающих элементов формы при *ракельной глубокой печати*.

Ракельная глубокая печать (растровая) — механизированный способ *глубокой печати* на *ротационных машинах*. Формы изготавливаются фотомеханическим способом с использованием *растра* для *глубокой печати* (прозрачная сетка на тёмном фоне). После фотографирования изображения через *растр* и *травления*, растровые проволочки превращаются в углубления, являющиеся печатными

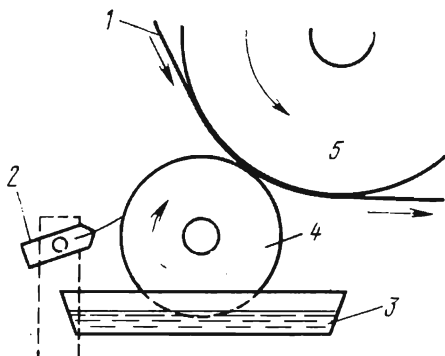
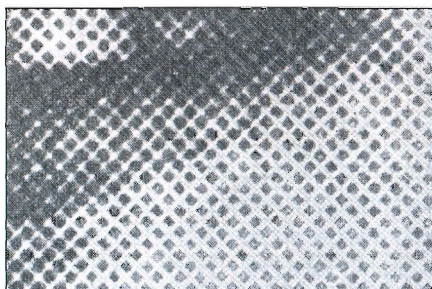


Схема глубокой ракельной печати по Граллерту-Грушке: 1 — бумага; 2 — ракель; 3 — красочный резервуар; 4 — формный цилиндр; 5 — печатный цилиндр



Ракельная глубокая печать. Фрагмент растрового изображения. Следы ракеля на полях листа

ми элементами. Они одинаковой величины, но разной глубины — более тёмные просветы вытравливаются сильнее и глубже, а светлые — менее сильно.

Способ характерен тем, что краска с непечатающих элементов формы удаляется *ракелем*. В процессе печатания на весь формный цилиндр (несущий изображения марочных листов с тем или иным количеством марок) накатывается краска. Но необходимая для печатания краска остаётся только в растровых ячейках форм. Расположенная в той же плоскости растровая сетка служит опорной поверхностью, по которой скользит упругий *ракель*. Бумажное полотно (рулон) проходит в ротационной машине между формным и печатным цилиндрами и впитывает краску из растровых ячеек.

Признаки *ракельной глубокой печати (растровой)*:

- нет резко очерченных контуров и линий;
- растровые точки четырёхугольные одинаковой величины;
- буквы, цифры и др. «плотные» элементы рисунка марки имеют следы *ракеля* — штришки, просветы, неровности красочного слоя;
- на светлых местах между растровыми точками, на которые опирается *ракель*, иногда на белых полях марок, заметны ведущие дорожки для *ракеля*.



Рамочная зубцовка

Рамочная зубцовка — вид зубцовки, при котором ряды отверстий пробиваются перфорационной машиной одновременно со всех сторон по всему марочному листу или блоку. Все угловые зубцы получают правильной формы, поля листа или блока не перфорируются (если только цель отперфорировать поля не ставится специально).

Отдельные марки с *рамочной* и *гребенчатой* зубцовками (если число зубцов на соответствующих сторонах марок одинаково) на взгляд не отличаются друг от друга.

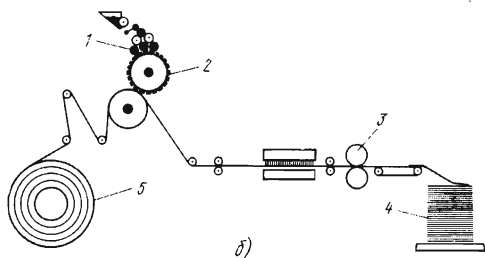
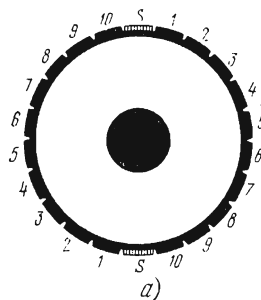
Растр — элемент технологии печати для передачи полутонов. Растр представляет собой стеклянную пластину (или плёнку) с нанесённой на неё тончайшей сеткой из пересекающихся непрозрачных линий и прозрачных растровых точек, растровых ячеек для *высокой печати* и *плоской печати*; и стеклянную пластину (или плёнку) с сеткой из прозрачных линий на тёмном фоне для *глубокой печати*. При фоторепродуцировании полутонового оригинала с помощью растра через него проходит свет и воздействует на светочувствительный слой, где образуются тёмные точки, ячейки различной насыщенности (в обратной зависимости от насыщенности того или иного участка оригинала). Далее это изображение, разложенное на мельчайшие элементы с помощью растра, подвергается *травлению*. В зависимости от числа линий решётки на 1 см. растры называются 24-м, 80-м и др. Например, 60-й растр разлагает изображение в 1 кв. см. на 3600 (60х60) точек. При разных способах печати растры выполняют различные задачи, отличают растры для *высокой печати*, растры для *плоской печати*, растры для *глубокой печати* [приводится с уточнениями по Граллерту-Грушке]:

| Элемент | Высокая печать | Офсет (плоская печать) | Глубокая печать |
|--|---|---|--|
| <i>Точки растра</i> | Разной величины круглые | Разной величины круглые | Одинаковой величины четырёхугольные |
| <i>Промежутки между растровыми точками</i> | Разной величины | Разной величины | Одинаковой величины (служат направляющими дорожками для ракеля) |
| <i>Нанесение краски</i> | Ровное | Ровное | Разной толщины, наблюдаются слипшиеся массивы краски |
| <i>Краска растровых точек</i> | По краям выдавлена, более густая, а в центре точек светлые пятна (просветы) | По краям светлее, а в центре точек более тёмная | Разная в зависимости от глубины травления |

Растр линзовый — см. стереоскопическая печать.

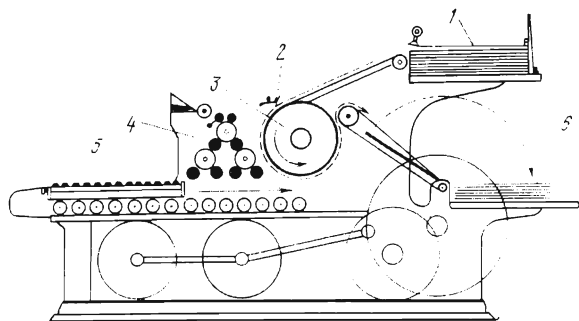
Ротационная зубцовка — перфорирование марок производится одновременно с их печатанием. Перфорационный автомат встроен в ротационную марочную печатную машину. Достоинства этого способа — перфорирование производится со скоростью печатания и одновременно с ним, что практически исключает отклонения и ошибки.

Ротационная печать — печатание на ротационной машине, которая работает по принципу «валик против валика». При этом между формным и печатным цилиндрами пропускается так называемое бесконечное полотно бумаги (рулонная бумага). Применяется для печатания больших тиражей почтовых марок.



Ротационная печать (по Граллерту-Грушке): а — разрез формного цилиндра; 1 — 10 — марочные ряды одного листа; S — ротационная штриховка на печатной форме цилиндра (по размеру заштрихованные места равны размеру марки), после разрезания бумажного полотна заштрихованные места образуют верхнее и нижнее поля листа; б — схема ротационной печати: 1 — красочный аппарат; 2 — формный цилиндр; 3 — резальное устройство; 4 — стпель запечатанной бумаги; 5 — рулон чистой бумаги

Рулонная зубцовка — для предотвращения слишком лёгкого и непроизвольно-го отделения марок при изготовлении марочных рулонов или при эксплуатации автоматом, продающих марки, зубцовка делается не сплошной — отсутствуют одно-два отверстия.



Устройство скоростной печатной машины (по Граллерту-Грушке):
 1 — стпель чистой бумаги;
 2 — самонаклад;
 3 — печатный цилиндр;
 4 — красочный аппарат;
 5 — печатная форма;
 6 — стпель запечатанной бумаги

Ручным штемпелем печать — см. *высокая печать*.

Скоростная печатная машина — плоскопечатная машина для всех видов печати. Плоская *печатная форма* движется по горизонтали на талерной тележке, в то время как лист бумаги прижимается печатным цилиндром к закатанной краской печатной форме. Подача краски и бумаги производится механически.

Стереоскопическая печать — способ печати, дающий объемное восприятие изображения, хотя фактически рисунок марки находится на бумаге в одной плоскости. Подобные марки издаются рядом стран с 1967 г.



Стереоскопическая и лентикулярная (справа) печать

Последовательность производства стереоскопической печати [по Соколову и Ниселевичу]:

- получение кодированного изображения. Воспроизводимый объект снимается с разных точек зрения, частичные изображения копируются на одну фотоформу. Эти кодированные изображения состоят из длинных узких полосок, содержащих информацию об объекте съемки под каким-либо углом зрения. Две такие полоски, несущие информацию для левого и правого глаза, являются стереопарой. Чем больше стереопар на поле марки, тем лучше объемное изображение.

- печатание растровых кодированных изображений производится *офсетным* способом с большим разрешением (не менее 120 линий *растра* на 1 см).

- нанесение *растра линзового* на кодированные изображения производится, как правило, одновременно с его печатанием. Этот *растр* состоит из ячеек, представляющих собой тонкие полоски прозрачного материала. С внешней стороны их поверхность цилиндрическая, со стороны, прилегающей к отпечатанному кодированному изображению, поверхность *растра линзового* плоская. Линии *растра* должны точно совмещаться с линиями изображения на оттисках. Именно эти прозрачные ячейки позволяют каждому глазу видеть свои изображения, которые в сознании формируются в объемный образ.



Лентикулярная печать

В 2006 г. в Нидерландах изданы первые марки,

дающие эффект движения. На этих миниатюрах запечатлены небольшие фрагменты телетрансляций с Зимних Олимпиад 1972 г. в Саппоро и 1988 г. в Калгари. В основе видеомарок — разработки одной из новозеландских фирм, так называемая *лентиколярная технология*. Благодаря множеству крошечных точечных линз (в отличие от линейных линзовых ячеек для неподвижного стереоизображения) воспринимаемая картинка на марке последовательно меняется с изменением угла зрения. В 2008 г. лентиколярную марку выпустила почта Австрии к чемпионату Европы по футболу. Она вызывает у зрителя оптический эффект фильма длиной около трёх секунд, воспроизводящего один из голов форварда А. Херцога.

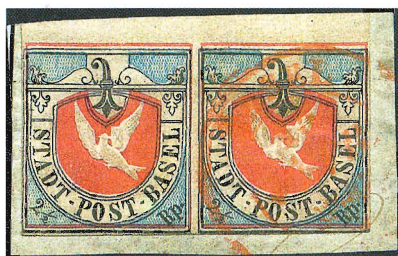


Марка Филадельфии (1848-60 гг.), тиснённая на конверте

Типографская (высокая) печать — см. *печати способы*.

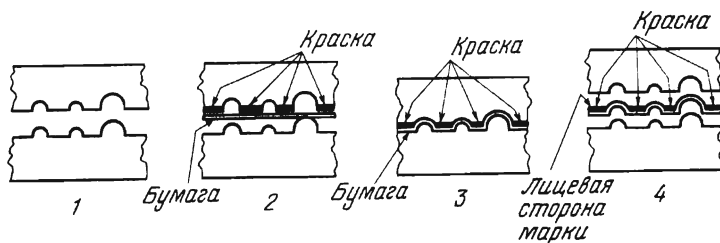
Тиснение (конгревное тиснение) — способ *высокой печати* с глубоко гравированной формной пластины, дающий рельефное изображение. Подразделяется на:

- плоское *тиснение* с помощью штампа типа формы для высокой печати, которым надавливают на бумагу (в результате чего верхняя плоскость выпуклого изображения располагается почти на одном уровне с поверхностью бумаги);



Марки с бескрасочным (в центре рисунка) тиснением

- рельефное *конгревное тиснение* (конгрев), производящееся с помощью комбинации штампов, имеющих углублённый рельеф, и контрштампов, повторяющих изображения штампов, но в обратном, выпуклом виде.



Конгревное тиснение (схема), по Владицину

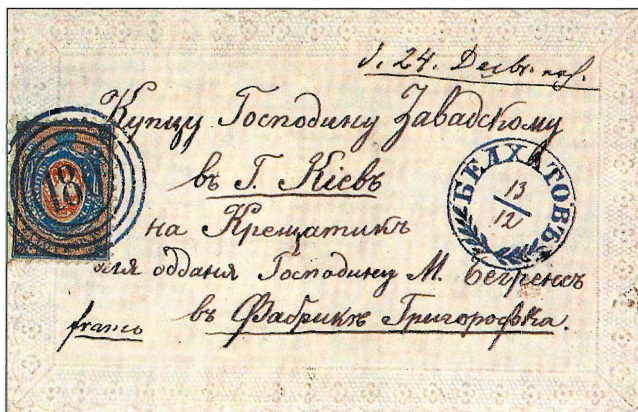


**Земская марка
с тиснением и
просечкой**

Штамп (форма) для тиснения изготавливается из стали или латуни (патрица), а матрица, необходимая для получения рельефа, из смеси отмученного мела, цемента и гуммиарабика.

Как правило, в настоящее время применяется конгревное бескрасочное тиснение, которое используется для обработки деталей рисунка марки, напр., в серии РФ 2005 г. «Сокровища сарматов», в блоке РФ 2008 г. «Археологическое наследие России», на мн. др. марках и блоках СССР, Российской Федерации и на некоторых земских марках.

Иногда для изготовления марок использовалось полностью бесцветное тиснение (напр., для марки городской почты Тифлиса 1857 г., для земских марок Васильского уезда 1871 г.) — см. бескра-



Конверт с конгревным бескрасочным тиснением

сочная (блинтовая) печать. С последней трети XX в. в разных странах выпускается всё больше марок и блоков с тиснением на металлической (золотой, серебряной и др.) фольге.

Травление — способ изготовления клише. Применяется при цинкографии, автотипии (травление растровых полутоновых клише) и др., при изготовлении корешковых клише (полутоновое травление без раstra).

Фототипия — безрастровый способ плоской печати, основанный на использовании свойств светочувствительного желатинового слоя, нанесённого на матовую поверхность стеклянной или металлической пластины. После специальной обработки скопированное с негатива изображение разбивается в желатиновом слое на зёрна различной формы и величины. Фототипные зёрна воспринимают краску и передают полутона изображения.

Признаки фототипии:

- нерезкие контуры изображения;
- отчётливо видны точки неправильной формы, как бы сморщенные зёрна, что обусловлено технологией изготовления печатной пластины и свойством поверхности её хромо-желатинового слоя.

Фототипия использовалась при печати многих отечественных марок, начиная с 1930-х гг. (за рубежом, как правило, не применялась). Первые отпечатанные способом фототипии — марки 1931 г. номиналами по 50 коп. из серии «Дирижаблестроение в СССР» (тёмно-коричневая и чёрно-синяя — знаменитая «Аспидка» или «Аспидно-синий дирижабль»).



Фототипия. Марки и фрагмент изображения с характерными признаками



Хромолитография — способ многоцветной литографской печати. Для каждой из красок используется отдельный литографический камень (см., например, земские марки Юбилейной серии Краснинского уезда 1912 г.).

Хромолитография

Цинкография — способ изготовления клише штрихового для высокой печати. Оригинал фотографически копируется на цинковую (магниевою и др.) пластину, покрытую хромоколлоидным слоем. Незасвеченные поверхности вымываются и вытравливаются кислотой.

Шрифт — типографские литеры определённого размера и рисунка для набора. Ошибки в использовании шрифта при изготовлении марок (надпечаток) могут привести к возникновению редких разновидностей. Например, на части тиража надпе-



Типографские надпечатки

Рисунок земской марки, составленный из типографского шрифта

чаток № 514 «Перелет Москва — Сан-Франциско через Сев. Полюс 1935 1 р.» (так наз. «Леваневский с надпечаткой») текст отпечатан со строчной буквой «ф» в слове «Сан-Франциско» (№ 514-1, «Маленькая «Ф»»).

Штучная печать — применялась, в основном, в XIX в. для печати небольших тиражей марок, что обуславливалось технологическими причинами. Так, например, был изготовлен тираж марок Маврикия 1847 г. — по 500 экз. номиналом 1 пенни («Розовый Маврикий») и номиналом 2 пенса («Голубой Маврикий»); тиражи некоторых *земских марок*.

Штучная многокрасочная печать применяется в последнее время для достижения высокого качества знака почтовой оплаты и для привлечения к выпуску внимания коллекционеров. Например, по некоторым данным [Соколов и Ниселевич], поштучно печатался 263-тысячный тираж блока Чехословакии 1966 г. «Корона св. Вацлава» (№ 1390). Каждый листок этого блока вкладывался в печатный пресс 5 раз — по количеству использованных красок.



**Штучная печать.
Блок Чехословакии**

Какие бывают марки

Основные термины: авиапочтовые марки (38), автоматные марки (40), военной почты марки (44), газетные марки (46), гербовые и консульские марки (49), городской почты марки (49), доплатные марки (54), земской почты марки (57), знаки почтовой оплаты (47), марки почтовые (63), памятные (коммеморативные) марки (69), персонифицированные марки (71), полевой почты марки (72), посылочные (пакетные) марки (74), почтово-благотворительные марки (76), сберегательные и контрольные марки, служебные марки, спешной почты марки, стандартные почтовые марки, универсальные марки (в следующих выпусках Словаря). В скобках указаны номера страниц.

Авиационные для полевой почты марки — специальные почтовые марки для *франкирования* корреспонденции, пересылавшейся *полевой почтой* по воздуху. Выпускались, напр., в 1943 г. — Италия: не менее 7 надпечаток «P.M.» («Posta Militare») на авиапочтовых марках общего пользования 1930 г. выпуска; в 1944-45 гг. — США: марки для оплаты дополнительного сбора с военнослужащих французского военно-морского флота за пользование воздушной полевой почтовой связью США, не менее десяти типов надпечаток ручным штемпелем букв «RF» («Republique Francaise»).

Авиационных компаний (частных) марки — почтовые марки, выпущенные некоторыми авиакомпаниями для оплаты дополнительного сбора за перевозку самолётами компании; напр., СКАДТА — колумбийско-германским обществом воздушных сообщений (SCADTA: 1920 — 1930 гг.), синдикатом «Кондор» (Бразилия: 1927-

Авиамарки для полевой почты. США, Италия



Марки частных авиакомпаний. Выпуски СКАДТА



Авиамарки дополнительного сбора. Турция, РСФСР, Албания

30 гг.), ВАРИГ (Бразилия: 1927-34 гг.) и др.) [по «Большому филателистическому словарю», далее — БФС].

Авиапочтового дополнительного сбора марки — марки для оплаты указанного сбора (разницы между обычным и авиапочтовым тарифами), выпускались в РСФСР для оплаты дополнительного сбора за пересылку авиапочтой на линии Москва — Кёнигсберг (1922 г.), Албании (1925 г.). Также — вид добавочных марок дополнительного сбора (самостоятельное франкирование ими не допускалось), которые в определённые периоды необходимо было наклеивать в качестве обязательной надбавки к авиапочтовому сбору (напр., Турция: 1926-33 гг., обязательны 21 день в году; Доминиканская Республика: 1933 г. — обязательны для всех внутренних авиапочтовых отправлений).

Авиапочтовые марки — вид марок для оплаты авиапочтовых отправлений. Выпускаются в большинстве стран, самый распространённый вид марок после универ-



Первые
авиапочтовые
марки:
Италия, Австрия



Авиапочтовые марки США, СССР



США.
Авиапочтовые
марки для
Атлантических и
Тихоокеанских
линий

сальных. Иногда авиапочтовые марки выпускаются с ограниченным применением (напр., только для внутренней авиапочты, только для международной авиапочты, только для определённых авиалиний, только для определённых средств доставки). Существуют специальные выпуски для первых и специальных полётов. Для оплаты дополнительных услуг при авиапочтовой доставке выпускаются специальные комбинированные марки (см. авиапочтового дополнительного сбора марки и др.). Первые авиапочтовые марки изданы в Италии (май, июнь 1917 г.) для экспериментальных полётов Турин — Рим и Неаполь — Палермо; в Австрии (1918 г.) для авиалинии Вена — Краков — Львов — Киев. Первая отечественная авиапочтовая марка — в 1922 г. (см. авиапочтового дополнительного сбора марки). Ныне в большинстве стран разрешено франкирование авиапочтовых отправок универсальными марками (напр., в Российской Федерации). См. также баллонные марки, планёрные марки.



СКАДТА.

Авиапочтовая
заказная марка

ного сбора марки (Турция: 1926-33 гг.).

Авиапочтовые служебные марки — вид служебных почтовых марок, предназначенных для оплаты пересылки служебной корреспонденции авиапочтой (напр., РСФСР: 1922 г. — надпечатки «Воздушная почта РС.Ф.С.Р.» и нового номинала на марках консульской пошлины. Выпущены советским посольством в Берлине для оплаты служебной корреспонденции Народного Комиссариата иностранных дел РСФСР и др. советских организаций, отправлявшейся воздушной почтой в Москву.

Авиапочтовые спешные марки — см. спешные авиапочты марки.

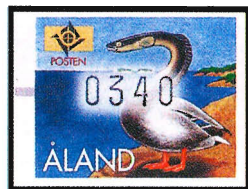
Автоматные марки — название знаков почтовой оплаты, полностью или частично отпечатанных

Авиапочтовые заказные марки — вид марок для оплаты авиапочтовых заказных отправок. Выпускались редко, напр. СКАДТА — см. Авиационных компаний (частных) марки.

Авиапочтовые обязательного сбора марки — см. авиапочтового дополнительного



«Консульская» почта —
авиаслужебная марка РСФСР



Автоматные марки. Финляндия, Норвегия, Аландские о-ва

автоматом непосредственно при покупке. Впервые выпущены в Швейцарии: 1976 г. Номинал *автоматной марки* определяется покупателем и печатается на марке вместе с ней. Такая марка может быть использована в любое время в любом месте страны. На специальной бумаге печатается марка целиком, либо на заготовках с рисунками марок печатаются номиналы по выбору клиента в соответствии с уплаченной суммой (напр., во Франции: от 0.01 до 999,99 евро с интервалом 0.01 евро). В некоторых странах автомат печатает лишь несколько вариантов номиналов в соответствии с действующими почтовыми тарифами. *Автоматные марки* не следует путать со *штемпелями франкировальных машин* и *интернет-франкировками*. См. также *компьютерные марки (интернет-франкировки), персонифицированные марки*.

Автомобильные марки — марки, предназначенные для оплаты корреспонденции, доставляемой рейсовыми почтовыми автомобилями (напр., Швейцария: с 1937 г., Финляндия: 1949-81 гг.).



Автомобильные марки. Финляндия

Антисаботажные марки — почтовые марки, выпускавшиеся для пресечения подрывных действий других стран (напр., служебные марки Центральной курьерской службы ГДР: 1956-65 гг., с текстом «Zentraler Kurierdienst» или «ZKD»). Находились в обращении, чтобы прекратить использование почтовой связи ГДР в провокационных целях (организациями, размещавшимися в Западном Берлине).



Антисаботажные марки
ZKD (ГДР)



Антитуберкулёзные марки — марки, выпускаемые для финансирования мероприятий по борьбе с туберкулёзом. Издаются как *почтово-благотворительные* (во



Антитуберкулёзные марки. Бельгия, Финляндия

многих странах), так и *благотворительные* (не могут служить для оплаты почтового сбора, но часто наклеиваются на почтовую корреспонденцию, напр., «рождественские марки» Финляндии, Канады, США и др.

Баллонные марки — марки для *франкирования* почтовой корреспонденции, пересылавшейся на воздушном шаре (см., например, *полуофициальные марки* США для оплаты корреспонденции воздушного шара «Буффало», стартовавшего из Нашвилла 18 июня 1877 г.).



Баллонная почта. США.
Марки печатались парами (тет-беш). Из тиража 300 экз. по назначению использовано 23 экз.

Бандерольные марки — специально выпущенные марки для оплаты бандеролей (напр., Россия, русская почта в Османской империи: 1863 г.) или *газетные марки*, служившие не только для оплаты почтового сбора за пересылку печатной продукции, но и как облатка — для заклеивания бандеролей (напр., Саксония: 1850 г.).



Бандерольные марки.
Российская Империя,
Саксония



Беззубцовые марки — официально выпущенные марки без перфорации. См. также *неперфорированные марки*.

Без названия страны марки — почтовые марки без указания страны, их выпустившей. По традиции такими до сих пор являются марки Великобритании. Также не указывалось наименование государства на многих марках XIX — начала XX вв. (Россия, Финляндия, Дания, Босния и Герцеговина и др.).



Марки без названия страны. Российская Империя, Финляндия, Австрия, Великобритания, Босния и Герцеговина

Без номинала марки — почтовые марки, на которых по тем или иным причинам не обозначен номинал (*бесплатные марки*, некоторые *разрешительные (контрольные) марки*). Не обозначается номинал и в тех случаях, когда *почтовый тариф* подлежит изменению и не может быть определён заранее (особенно во время инфляции) [БФС]. Напр., РСФСР: серия «Голодающим». Эти марки продавались в ноябре 1922 г. по цене 25 руб. (в денежных знаках образца 1922 г.); 20 руб. из них составлял почтовый сбор, а 5 руб. отчислялись в фонд помощи пострадавшим от неурожая.



Марки без номинала. РСФСР

Бесплатные марки — вид марок для бесплатной пересылки почты (являются знаками почтовой оплаты, хотя и не имеют номинальной стоимости). Причины выпуска *бесплатных марок* различны: для почты солдат срочной службы (Франция: 1901 г.), для служебной почты разного рода (Афганистан: 1882 г.; Испания: 1896 — 1916 гг.), для деловой почты привилегированных объединений и организаций (Португалия: для Общества Красного Креста, 1889 — 1936 гг.; для добровольных стрелковых обществ, 1899 — 1910 гг.; для Географического общества в Лиссабоне, 1903 — 1934 гг.).



Бесплатные марки. Португалия (для добровольных стрелковых обществ; для Общества Красного Креста), Испания (серия «Сервантес» для членов парламента)

Благотворительные марки — вид *непочтовых марок*. Выпускаются государством или общественными организациями для сбора средств на различные благотворительные цели. В отличие от *почтово-благотворительных марок* не могут быть использованы для *франкирования* корреспонденции. *Благотворительные марки* издаются во всех странах (напр., в России — «В пользу пострадавших от войны», в СССР — марки Деткомиссии ВЦИК, Комитета помощи инвалидам и раненым красноармейцам, в пользу воздушного флота и мн. др.).



Благотворительные марки.
Российская Империя, США



Марка велосипедной почты (Западная Австралия)

Велосипедной почты марки — *штрейкбрехерские марки*, выпущены в США для оплаты доставки писем велосипедистами между городами Фресно и Сан-Франциско во время забастовки калифорнийских железнодорожников (1894 г.). Также в 1894-96 гг. марки для оплаты доставки почты «VELOЭКСПРЕССОМ» выпустила одна из компаний в Западной Австралии.

Военной почты (военные) марки — собирательное название различных почтовых марок *специального назначения*, выпуск которых связан с работой военной почты и военных учреждений. Часть марок *военной почты (военных марок)* перечислена в этом разделе. См. также *газетные полевой почты марки, манёвров марки, полевой почты марки, служебные военные марки*.

- *военной почты доплатные* — почтовые марки, выпущенные австрийской военной почтой для Боснии и Герцеговины в 1904-16 гг. и оккупированных районов Италии в 1918 г. Использовались во всех почтовых отделениях. [БФС]

- *военной почты ответные* — почтовые марки, выпускавшиеся в Швеции с 1929 г. Военнослужащие для почтовых нужд получали еженедельно по одному специальному конверту, на клапане которого напечатана марка для ответа. Получатель вырезал эту марку и наклеивал на свой конверт с ответом военнослужащему для бесплатной пересылки. [БФС]

- *военно-налоговые* — особые почтовые марки для оплаты обязательного сбора сверх обычных почтовых тарифов на нужды армии. Наклеивание таких марок (и, соответственно, их приобретение) в определённых случаях являлось обязательным. Выпускались в Испании: 1874-77 гг., в Румынии: 1915-18 гг.

- *военно-налоговые доплатные* — марки, предназначавшиеся для отправок, не оплаченных *военно-налоговой маркой*. Их стоимость оплачивали адресаты. Выпускались в Румынии: 1915-21 гг.



Военно-налоговые марки.
Испания



Военной почты доплатные марки.
Австрийская военная почта



Военно-налоговая доплатная марка. Румыния

Возвратные марки — филателистическое название выпускавшихся в основном в XIX в. специальных *этикеток* для обозначения недоставляемых почтовых отправлений, а также для заклейки писем, вскрытых в официальном порядке для определения отправителя. Выпускались в Баварии, Дании, Норвегии, Великобритании и др. [БФС]

Воскресные марки — общепринятое название *универсальных марок* Бельгии (1893 — 1914 гг.) с *купоном*, отделённым *перфорацией*, на котором печатался текст на двух языках «Не доставлять в воскресенье». Если отправитель желал, чтобы письмо было доставлено безотлагательно, в том числе и в выходной день, купон при наклейке марки на конверт отрывался. В Болгарии (1925 — 1950 гг.) для



Воскресные марки.
Бельгия, Болгария

доставки писем в воскресенье и праздничные дни, на отправления клеились обязательные марки с надбавкой в пользу санаториев для служащих почтово-телеграфного ведомства.

Временные марки — см. *вспомогательные марки*.

Вспомогательные марки — основную массу этого вида марок составляют используемые для оплаты корреспонденции марки другого назначения или другой страны. Так, например, в 1918 г. получившая независимость Югославия временно использовала марки Боснии и Герцеговины, а также Венгрии с надпечаткой названия нового государства («Королевство сербов, хорватов и словен»). В 1992 г. так же



Вспомогательные марки. Надпечатки Казахстана, Украины, Латвии на марках СССР

использовали марки СССР многие из получивших независимость республик бывшего Союза (произведены десятки официальных и полуофициальных надпечаток).

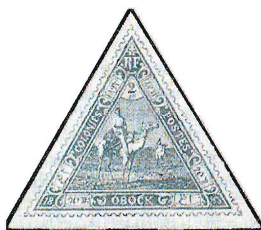
Нередко ввиду нехватки стандартных почтовых марок их временно заменяют марками специального назначения и наоборот. Например, в 1920-24 гг. на стандарт-

ных и памятных марках Германии были сделаны надпечатки «Служебная марка» [см. Соколов и Ниселевич].

Выставочные марки — специальные марки (6 видов с портретами короля Испании и др.), выпущенные в 1907 г. испанской почтой для почтовых отделений на территории промышленной выставки в Мадриде. Наклеивались вместе с почтовой маркой того же номинала и служили для облегчения расчётов. Также — филателистическое название памятных марок, выпущенных почтовыми ведомствами в честь филателистических и др. выставок [БФС]. См. также служебные выставочные марки.



Выставочные марки.
СССР



Марки вьючной почты (Обок, Иран)

Вьючной почты марки — название марок верблюжьей вьючной почты Обока (1893-94 гг.). В Иране, где на расстояние до 50 км корреспонденция доставлялась на вьючных лошадях, на стандартных марках в 1911 г. сделаны надпечатки «Relais» («смена лошадей», «конная почтовая станция») [Соколов и Ниселевич].

Газетные марки — марки для франкирования газетных отправок, применялись во многих странах. Первый выпуск состоялся в Австрии (1851-56 гг., в том числе редкие марки «Голубой Меркурий», «Розовый Меркурий»), среди филателистов весьма популярны крупноформатные марки США (51х95 мм, 1865, 1875, 1881 гг.). См. также спешные для печатных изданий марки.

- газетная доставочная — подвид газетной марки, служила только для франкирования газетных отправок, доставлявшихся в пределах района, обслуживавшегося одним почтовым учреждением (Австрия: 1880 г.).

- *газетные налоговые* — вид налоговых марок для расчётов за печатание газет и по налогам на бумагу. Обычно наклеивались на чистую газетную бумагу и гасились типографским шрифтом при печатании газеты (или специальными *газетными налоговыми штемпелями*). *Газетные налоговые марки* не относятся к знакам почтовой оплаты (Австрия: 1853 — 1890 гг., Венгрия: 1868 — 1898 гг. и др. страны).

- *газетные полевой почты* — марки выпускались для доставки печатной продукции в Австрии (1916 г.).

- *газетные посылочные* — группа *посылочных* и *газетных марок*, которыми оплачивался льготный для посылок с газетами почтовый сбор (Бельгия: 1928-31 гг., железнодорожные марки с надпечаткой «Journaux Dagbladen»; США: 1865 — 1897 гг.; Литва: 1926-30 гг. с текстом «Dzelzels»).

- *газетные расчётные* — подвид *газетных марок* для оплаты пересылки партий газет. Наклеивались не на пересылаемое отправление, а на накладную. Из-за большого веса партий газет *газетные расчётные марки* имели очень крупные для своего време-



Газетная доставочная марка. Австрия



Газетные налоговые марки. Австрия, Венгрия



Газетная марка полевой почты. Австрия



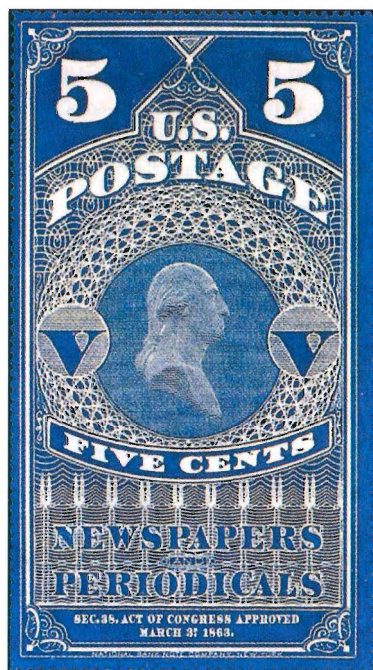
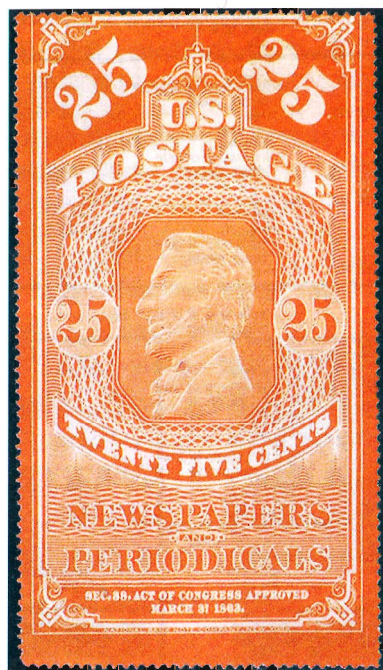
Газетные марки. Австрия



Газетные расчётные марки. США

Газетная посылочная марка. Бельгия





Газетные марки. США (1865-75 гг.)



Газетная марка Австрии на первой странице газеты (1858 г.)

ни номиналы (напр., США: 1875-97 гг. — до 100 долларов). В Аргентине в качестве газетных расчётных использовались различные универсальные марки 1892 — 1925 гг. с фигурной перфорацией в форме звезды или слова «INUTILIZADO».



Гербовые марки Российской Империи и РСФСР, ревеню — Великобритания

Гербовые и консульские марки — знаки оплаты для взимания непочтовых сборов. В некоторых странах продаются почтой, иногда используются как *вспомогательные марки* вместо почтовых (напр., в Великобритании: 1883-84 гг. — Revenue; в Эквадоре: 1949 г., марки консульской службы продавались в качестве почтовых). См. также *авиапочтовые служебные марки, фискальные марки*.

Голубиной почты марки — использовались в 1898-99 гг. для «голубиных писем» (*голубеграмм*) почтой Фриккера между о. Грейт-Бэрриер и городом Окленд (Новая Зеландия). В том числе треугольные марки номиналами 6 пенсов и 1 шилл. с мотивом «голубь с письмом в клюве». Также в 1949 г. марки номиналом в 1 шилл. на о. Герм (для *голубеграмм* на о. Гернси). Выпуски *неофициальные* [Граллерт-Грушке].

Городской почты марки — марки, выпущенные государственной почтовой администрацией для местного сообщения в крупном городе (напр., Северо-Германским почтовым союзом — для Бремена: 1855-67 гг.; Гамбурга: 1859-67 гг.; почтой Российской Империи — для Петербурга и Москвы (1863 г.). Также — знаки почтовой оплаты, выпущенные местными почтовыми учреждениями или с их ведома городским самоуправлением, действительные для всей почтовой связи (напр., Германия:



Марки городской почты.

Петербург и Москва, Бремен, Гамбург, Санкт-Петербург

1945-46 гг., переходные выпуски в оккупационных зонах). Как правило, *марки городской почты* действительны и за пределами городов, где они выпущены. Филателисты относят к *маркам городской почты* и некоторые выпуски на территории Российской Федерации, Украины 1990-х гг., осуществлённые местными органами почтовой связи (напр., выпуск государственного предприятия связи «Ленинградская почта»: март 1992 г. — надпечатки «СПб», «Санкт-Петербург»; выпуск почты Тирасполя: июнь 1992 г. — надпечатки «Тирасполь» и др.).

Городской частной почты марки — марки, выпущенные для местного сообщения частными доставочными конторами. См. *частных почт марки*.

Денежных переводов (переводные) марки — ранее выпускались в ряде стран для оплаты почтовых переводов (напр., Нидерланды: 1884-89 гг. — Postbewijs; Сальвадор: 1895 — 1906 гг. — Giros Tasa; Испания: 1915-20 гг. — Giro). Ныне пересылка денежных переводов оплачивается либо универсальными почтовыми марками, либо — как в Российской Федерации — наличными деньгами.

Денежных почтовых поручений марки — предназначались для оплаты специальных писем с поручениями почте взыскать денежные суммы, в том числе по вексям или чекам, а в случае отказа провести протест в неплатеже. Почтовый сбор уплачивался должником [Соколов и Ниселевич]. *Марки денежных почтовых поручений* выпускались в Монако: 1925-32 гг., Франции: 1908 — 1931 гг. На них имеется текст «Recouvrements, valeurs impayees» («Почтовое поручение, суммы к оплате»).

Деньги-марки — специальные марки, выполнявшие функции разменной монеты в связи с её недостатком и использовавшиеся также в качестве *почтовых марок* (Россия: 1915-18 гг.). Печатались на *толстой бумаге (полукартоне)* и имели на оборотной стороне надписи «Имѣть хождение наравнѣ съ размѣнной серебряной монетой» или «Имѣть хождение наравнѣ съ мѣдной монетой».

Филателисты различают также заделанные в круглые целлулоидные и др. капсулы марки, использовавшиеся вместо мелкой разменной монеты. В Германии — около 400 типов «капсульных марок», во Франции — около 170 типов «марок-жетонов».



Марки денежных почтовых поручений.
Монако, Франция



Деньги-марки



Депутатские марки — бесплатные марки (см.) для корреспонденции депутатов испанского парламента (1896 — 1916 гг.), без номинала и без названия страны.



Депутатские марки.
Испания

«Диверсионные» марки — филателистическое название фальшивых марок, изготовленных одной страной для подрывных или пропагандистских целей на территории другой страны. Для придания «диверсионным» маркам пропагандистской направленности изменялись их цвет, рисунок, делались надпечатки соответствующего содержания (напр., Германия для Великобритании, первая пол. 1940-х гг.). Для подрывных целей на территории другой страны изготавливались тиражи фальсификатов без изменения рисунков оригиналов.



Марка Германии (1941-44 гг.) и отпечатанная в Риме при участии американцев диверсионная марка (1944 г.)



Марки Великобритании (1935, 1937 гг.) и диверсионные марки, выпущенные в Германии (1944 г.)



Дирижабельной (цеппелинной) почты марки — выпускались более чем в двадцати странах мира в связи с почтовыми рейсами дирижаблей в 1930 — 1934 гг. для оплаты (полностью или только *дополнительного* сбора) доставки корреспонденции дирижаблями (напр., СССР: 1930 г. — серия «Авиапочта. Прилёт дирижабля «ЛЦ-127» в Москву»; 1931 г. — серия «Авиапочта. Арктический рейс ледокола «Малыгин»»). К *маркам дирижабельной почты* не относятся выпуски, посвящённые отдельным дирижаблям, их истории и дирижаблестроению.



СССР, Германия, США.
Дирижабельной почты марки

Для визитных карточек марки — почтовые марки уменьшенного размера для *франкирования* конвертов с визитными карточками (Монако: 1951, 1955, 1996-97 гг.).



Для визитной карточки марка. Монако

Для доставки «в собственные руки» марки — специальные почтовые марки, предназначавшиеся для оплаты дополнительного сбора за доставку отправлений «в собственные руки» (шутливое филателистическое название — «марки для любовных писем»). Выпускались в Чехословакии: 1937, 1946 г.



Марки для доставки «в собственные руки». Чехословакия



Марка для заграничной корреспонденции. Турция

Для заграничной корреспонденции марки — специально предназначенные для оплаты пересылки корреспонденции, направляемой за границу (Турция: 1901 — 1913 гг. и др. страны).

Для интернированных марки — бесплатные марки нейтральных стран для интернированных лиц во время различных войн (напр., Швейцария: 1871 г., для интернированных французских солдат, франкировочная наклейка; Нидерланды: 1914 г., для интернированных бельгийских солдат — частично бесплатные; Франция: 1939 г., для беженцев-республиканцев из Испании, бесплатные марки — универсальная марка Франции 90 сант. с надпечаткой F «Figitives», т.е. «беженцы») [Граллерт-Грушке].

Для печатных изданий марки — см. бандерольные марки, газетные марки.

Для почтовых поручений марки — см. денежных почтовых поручений марки.

Для прошений марки — см. президентские марки.

Для рекламных изданий марки — вид марок для оплаты массовых отправок с рекламными изданиями по сниженному тарифу, напр., Чехословакия: 1934 г. — надпечатки О.Т. (т.е. торговое печатное издание) на газетных марках. С другой стороны, Большой филателистический словарь относит к маркам для рекламных изданий исключительно похожие на марки специальные этикетки с надписью «Сбор оплачивает получатель» и подобными текстами. Этикетки наклеивались на возвращаемую фирме часть рекламного издания, таким образом за переписку с рекламодателем платил не клиент, а фирма (напр., Швеция: с 1967 г., Норвегия: с 1974 г.).



Марка для рекламных изданий. Чехословакия

Для рекламных секреток марки — вид марок, изданных для франкирования секреток с объявлениями итальянского Комитета помощи инвалидам войны (Италия: 1921-23 гг.). Надпечатки «B.L.P.» («Busta Lettere Postale» — «почтовый конверт»).

Для ценных писем марки — см. ценных писем марки.

Добавочные марки — марки без франкировальной силы, ими нельзя оплачивать тот или иной тариф почтового отправления. Номинал *добавочной марки* соответствует надбавке, отчисляемой в виде государственных налогов и официальных кампаний по сбору средств. Продажа *добавочных марок* происходит, как правило, в почтовых окошках. Добавочные марки выпускались, напр., в Португалии: 1911-28 гг., в пользу призрения бедных (Para os pobres); ФРГ: 1948-56 гг., выпуск в пользу «пострадавших лиц»; Румынии: 1932-34 гг., в фонд авиации, налоговые для видовых почтовых карточек (Pentru Cultura) и мн. др. См. также *авиапочтового дополнительно-го сбора марки*.



Добавочные марки. Португалия, Румыния

- *добавочные доплатные* — дополнительные марки для взыскания принудительного сбора, если отправитель, вопреки правилам, не наклеил на почтовое отправление марки принудительного сбора для доказательства уплаты такого сбора. Большею частью *марки добавочные доплатные* наклеиваются в сумме, вдвое превышающей неуплаченный сбор [Граллерт-Грушке].

Долговые марки — официальное название *доплатных марок*, применявшихся земской почтой.

Доплатные марки — предназначены для взыскания почтового сбора за доставку не оплаченной или недостаточно оплаченной корреспонденции. Выпускаются большинством стран мира. В Российской Федерации для обозначения необходимости доплаты используются проставляемые на корреспонденцию оттиски штампов с текстом «Доплатить». Выпуск *доплатных марок* в СССР состоялся в 1925 г. См. также *денежных почтовых поручений марки, посылочные доплатные марки*.

- *доплатные доставочные* — особые *доплатные марки* для оплаты дополнитель-



Доплатные марки.
СССР, Чехословакия,
Франция

ного сбора за доставку корреспонденции непосредственно адресату (см. напр., для доставки «в собственные руки» марки). По мнению БФС в России в ряде уездов функции доплатных доставочных марок выполняли долговые марки земской почты.

- доплатные сельской почты — выпущены в 1862 г. в Бадене для оплаты доставки корреспонденции в обслуживаемый почтовым отделением сельский район. См. также сельской почты марки.

Дополнительные марки — редко встречающееся название купона (чистого или заполненного текстом, рисунком), служащего для округления числа марок в листе. Например, в листах стандартных марок России выпуска 1917 г. номиналами 1 руб., 3 руб. 50 коп., 5 руб., 7 руб., 10 руб., состоявших из 56 (7x8) марочных мест, печаталось по 6 дополнительных марок (купонов), в результате листы содержали ровно 50 почтовых марок, что было удобно для счёта.

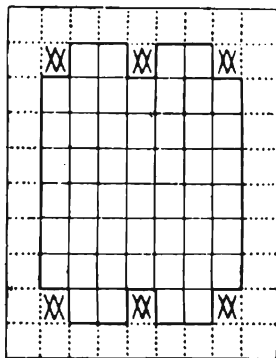


Схема листов марок
Российской Империи 1917 г.
рублёвых номиналов



Фрагмент листа с дополнительными марками
(купонами)

Дополнительных услуг марки — заменяют почтовые квитанции об уплате таких услуг: за упаковку бандеролей, за наклейку марок, написание адресов и т.п. (напр., Италия: 1875 г. — марки для оплаты удостоверений на право получения поч-



Марки
дополнительных
услуг. Италия,
Кения и Уганда



ты; Кения и Уганда: 1922-27 гг. — марки крупных номиналов от 2 до 50, 75, 100 фунтов стерлингов служили для оплаты разрешений на отстрел крупной дичи).

Доставочные марки — вид почтовых марок для уплаты дополнительного сбора за доставку (напр., Испания: 1931 г. — за доставку внутренних писем; Чехословакия: 1937 г. — за доставку «в собственные руки»; Италия: с 1928 г. — за доставку местными частными предприятиями, посылными; ГДР: 1965-67 гг. — за доставку Центральной курьерской службой корреспонденции под расписку, марки ZU).

- доставочные сельской почты — см. доплатные сельской почты марки.

- доставочные США — марки для оплаты доставки почтовых отправок от отправителя до почтамта или от почтамта получателю. Существовали выпуски общегосударственные (1851 г.) и местные (1842-57 гг.) в Балтиморе, Бостоне, Кливленде, Нью-Йорке и др. [БФС].



Доставочные марки. Италия

посылок, для доставки на дом и разных др. услуг (Национальное общество железных дорог Франции) [Соколов и Ниселевич].

Железнодорожные марки — вид марок для оплаты отправок (в основном — посылок), перевозимых по железной дороге. (Напр., в Бельгии почта доставляет посылки только в населённые пункты, где нет железнодорожного сообщения.



Железнодорожные марки. Бельгия



Во все другие города посылки доставляет железная дорога). Существуют также железнодорожные служебные марки (напр., Бавария: 1908-15 гг.).

Заказные марки — вид марок для оплаты заказных почтовых отправлений. Некоторые выпуски *заказных марок* имеют чистое поле для проставления номера заказного отправления (напр., Колумбия: 1889 — 1904 гг., Панама: 1888 — 1905 гг.). Буква R на таких марках означает «Recommand» («Заказное»). Первая *заказная марка* выпущена в британской колонии Виктория (Австралия): 1854 г.

Земские (земской почты) марки — местные *доставочные марки* земских уездных управ царской России. Русская государственная почта доставляла почтовые отправления только в уездные города, а дальнейшая доставка в сёла была возложе-



Заказные марки. Виктория (Австралия), Канада, Панама, США



Земские марки

на на уездные управы. Собственные почтовые марки выпустили 163 уездных управы в 34 губерниях (число основных разновидностей *земских марок* составляет около трёх тысяч), они издавались в России с 1866 по 1917 гг. Одним из основных условий введения в обращение *земских марок* являлось резкое отличие их рисунков от рисунка государственных почтовых марок. Первые *земские марки* вышли в декабре 1866 г. в Верхнеднепровском уезде Екатеринославской губернии. Отдельные *земские марки* использовались до 1920 г.

Знаки почтовой оплаты — выпущенные почтовой администрацией знаки оплаты для *франкирования* почтовых отправлений. К *знакам почтовой оплаты* относятся почтовые марки, а также *маркированные почтовые конверты, почтовые карточки, бандероли* и др. *цельные вещи* (точнее — напечатанные на этих *цельных вещах* марки или иные знаки, свидетельствующие об оплате почтового тарифа), *оттиски клише маркировальных машин, франкировочные наклейки и штемпеля*.



Зональные марки. Советская и французская зоны оккупации Германии

Зональные марки — название *почтовых марок*, обращение которых внутри почтовой территории или почтового района ограничено какой-либо зоной. Напр., марки для англо-американско-французской зоны и марки для советской зоны оккупации Германии: 1945-48 гг.

Зубцовые марки — филателистическое название марок с *перфорацией*. Впервые *зубцовые марки* выпущены в Великобритании в 1854 г. (красно-коричневая марка номиналом 1 пенни).

Инструктивные марки — *налоговые марки* Венесуэлы с текстом «INSTRUCION» в пользу фонда бесплатного начального обучения. В конце XIX — нач. XX вв. из-за нехватки универсальных почтовых марок («CORREOS») *инструктивные марки* регулярно использовались как почтовые.



Инструктивная марка Венесуэлы и (слева для сравнения) универсальная почтовая марка

Интернет-франкировки — см. *компьютерные марки*.

Инфляционные марки — собирательное название марок разных стран, выпущенных в периоды гиперинфляции. *Инфляционные марки* представляют интерес прежде всего на письмах, прошедших почту в короткое время их почтового обращения до замены следующим выпуском с более высокими номиналами (см. напр., Германия: 1923 г.). Самый высокий номинал из тех, что когда-либо обозначались на почтовых марках — 500000 миллиардов (тысяч миллиардов) пенго, т.е. 500 000 000 000 000 000 пенго (Венгрия: 1946 г.). Кстати, ныне эта марка по каталогу Scott оценивается в... 0.25 доллара.



Инфляционные марки. Германия, Венгрия

Катапультной почты марки — специальные марки для оплаты почтовой корреспонденции, пересылавшейся на океанском лайнере, с которого почтовый гидросамолёт взлетал с помощью катапультного устройства за несколько сот километров от американского или европейского побережья и доставлял почту задолго до прибытия парохода в порт. Выпущены 23 августа 1928 г. для катапультной авиапочты корабля «Иль де Франс», плававшего по маршруту Гавр — Нью-Йорк. Из-за нехватки универсальных почтовых марок номиналом 10 франков на стандартных марках номиналами 90 с. и 1.50 fr. была сделана надпечатка «10 Fr.» — это величина дополнительного сбора за пересылку катапультной авиапочты.



Марка катапультной почты

Квитанционные марки — неточное название квитанционных листов, введённых в Берлине (Пруссия) в 1828 г. «Квитанционные марки» представляют собой листки с номером и оттиском календарного штемпеля. Выдавались отправителю в качестве подтверждения оплаты отправления. Предшественники современной квитанции *заказного отправления* [БФС].

Колониальных компаний марки — выпуски различных компаний для концессионных и др. территорий (напр., марки английской Ост-Индской компании, действительные на всей территории Индии: 1854-58 гг.; португальской «Компании Мо-



Марки Ост-Индской компании, зоны Панамского канала, Центрального тихоокеанского общества кокосовых плантаций

замбик» для концессионных территорий в Восточной Африке: 1892 — 1940 гг.; марки для внутренней корреспонденции «Центрального тихоокеанского общества кокосовых плантаций», выпущенные на о-ве Рождества: 1917, 1936 гг.). К этой же группе марок относят и выпуски [по выражению Соколова и Ниселевича, «сюда же примыкают марки...»] Зоны Панамского канала.

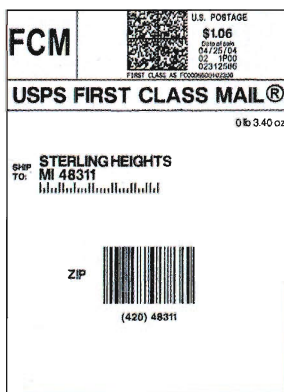
Коммеморативные марки — см. *памятные марки*.

Компьютерные (компьютерной печати) марки — почтовые марки, отпечатанные с применением компьютерных технологий и проданные заказчику специальным торговым автоматом (стали внедряться благодаря решениям 20-го Всемирного Почтового конгресса, прошедшего в декабре 1989 г. в Вашингтоне). Ныне компьютерные торговые автоматы установлены в почтовых отделениях разных стран мира (напр., США, Израиль). В зависимости от типа автомата печатаются марки с применением штрих-кода и марки заранее заданного рисунка, на фоне которого «вбивается» один из фиксированных номиналов, напр., в США: 1992-96 гг., 29 ц. и 32 ц. (отпечатанные по иной технологии, нежели *автоматные марки*, они, тем не менее, внешне схожи с автоматными). Первые выпуски *компьютерных марок* весьма редки на конвертах, прошедших почту.

- *персональных компьютеров марки (интернет-франкировки, электронные марки)* — печатание знаков почтовой оплаты на персональном компьютере стало возможным благодаря всё более активному использованию системы платежей по Интернету и работе специальных сайтов (напр., в Германии, Швейцарии, США —



США.
Компьютерные
марки и марки
персональных
компьютеров
(внизу)



Stamps.com, Endicia.com и др.). Эти программы позволяют самостоятельно вычислить необходимую сумму оплаты за почтовое отправление в зависимости от его веса, назначения и т.д. (напр., в США диапазон уже использованных номиналов от 23 ц. до 133.20 долл.). При распечатке марки компьютер почты автоматически снимает сумму, равную стоимости знака почтовой оплаты, со специального счёта клиента. По внешнему виду *марки персональных компьютеров* схожи с марками, которые продают компьютерные торговые автоматы.

Консульской почты марки — временные выпуски консульств в зарубежных странах (как правило, находящихся в состоянии войны) для нужд своей почтовой спец. службы (напр., выпуски британской консульской почты на Мадагаскаре: 1884-86 гг.; выпуски французской консульской почты в Иерусалиме во время войны между Израилем и арабскими государствами: 1948 г.). *Марки консульской почты* не следует путать с *авиапочтовыми служебными марками* (напр., РСФСР, «Авиапочта. Специальный выпуск»: 1922 г., илл. см. на стр. 39).



Марки британской консульской почты на Мадагаскаре (1884-86 гг.)



Контрольные марки — см. *сберегательные и контрольные марки*.

Крупноформатные марки — филателистическое название почтовых марок, длина сторон которых превышает 50 мм. Из-за этого ряд каталогов называет их *блоками* [по БФС]. В 2004 г. Монголия выпустила марку, посвящённую церемонии поклонения реинкарнациям Будды, размер её 132x182 мм. *Франкирование* почтовых отправлений такими марками из-за их размера затруднено. Описание *крупноформатных* и (в противоположность им) *малоформатных марок* см. в разделе «Лицо почтовой марки».

Курьерской службы марки — выпуски ГДР: 1956-65 гг. для оплаты корреспонденции, пересылавшейся через Центральную курьерскую службу ГДР (см. также *антисаботажные марки, доставочные марки*).



Марки курьерской службы. ГДР



Лагерные (лагерной почты) марки — выпускались в лагерях военнопленных и интернированных для пересылки корреспонденции внутри и между лагерями их администрацией или с её ведома. Напр., марки гетто — Польша, Лодзь: 1944 г.; Чехословакия, Терезин: 1943 г.; марки лагерей военнопленных польских офицеров в Германии: 1942 — 1945 гг.



Лагерные марки
(польские офицеры в
Германии)



Левант — географическое обозначение стран и областей восточного Средиземноморья (Levant), входили Греция, Турция, Сирия, Кипр, Ливан и др. Также филателистическое название почтовых выпусков разных стран, открывших почтовые отделения в Леванте по соглашению с местными властями (до 1914 г. большинство



Левант. Российская Империя, Великобритания, Франция, Италия

территорий Леванта входили в состав Османской империи). См. также *судоходных компаний марки*.

Локальные марки — см. *местные марки*.

Лотерейные марки — почтовые марки с напечатанными порядковыми номерами, используемые также как лотерейные билеты, по которым производится розыгрыш призов (напр., Япония: с 1989 г., новогодние выпуски).



Марка манёвров. Финляндия.

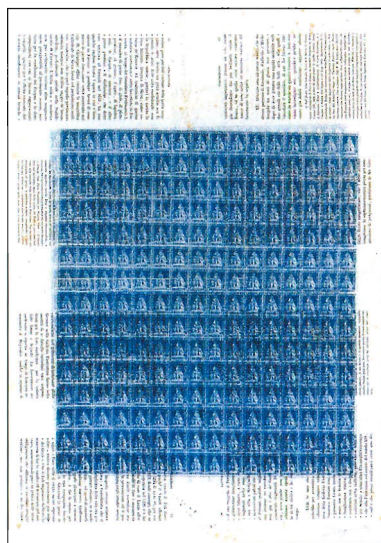
Лотерейные марки. Япония

Манёвров марки — *разрешительные* почтовые марки, выдаваемые участникам военных манёвров для личной корреспонденции (см. напр., Финляндия: 1963 г.).

Марки (почтовые) — название наклеиваемого знака почтовой оплаты для *франкирования* почтовых отправлений и для расчётов за почтовые услуги.

Машинной пробы марки — изготовляются для проверки качества печатания марок. В отличие от пробных оттисков официальных марок, не имеют названия страны и номинала. Напр., на выпущенных в Германии *марках машинной пробы* вместо «Reichspost» («Государственная почта») напечатано «Reichsdruckerei» («Государственная типография»). *Марки машинной пробы* выпускались в Голландии, Польше, Швейцарии [по Соколову и Ниселевичу]. Некоторые источники трактуют понятие *марок машинной пробы* более широко. На илл. показан лист из 240 марок Тосканы: 1851 г. (*марки машинной пробы* по версии аукциона «Коринфила», 2008 г.).

Международных организаций марки — вид *служебных марок*. Обычно выпускаются почтовыми администрациями стран, где базируются эти организа-



Оттиск марок машинной пробы на отходах бумаги



Марки ООН (Нью-Йорк, Женева), марка Лиги Наций



Марки ООН (Вена, Косово, Западная Новая Гвинея). Марка Международного суда в Гааге, Нидерланды)



Марки ЮНЕСКО, Совета Европы, Суверенного военного Мальтийского ордена

ции (напр., марки для международного суда в Гааге — Голландия: с 1934 г.; марки для Лиги наций — Швейцария: 1922-44 гг.; марки Организации Объединённых Наций — США: с 1951 г., Швейцария: с 1969 г., Австрия: с 1979 г. По своему характеру марки ООН являются *полуофициальными служебными*). См. также марки Временного полномочного представительства ООН в Западной Новой Гвинее: 1962-63 гг., марки Временной администрации ООН в Косово: 2000 — 2004 гг., ЮНЕСКО в Париже: с 1961 г., Совета Европы в Страсбурге и мн. др. К данной категории выпусков филателисты относят и марки Суверенного военного Мальтийского ордена (S.M.O.M.). Это религиозно-государственное объединение расположено на территории Рима, выпускает марки с 1966 г. (издано более тысячи знаков почтовой оплаты). С середины 2000-х гг. марки S.M.O.M. имеют хождение на территории Италии наряду с самаринскими и ватиканскими.

Местные (локальные) марки — обобщённое название почтовых марок, выпускаемых местными почтовыми властями, имеют ограниченное использование.



Местные марки США (Бостон, Сан-Франциско, Аляска, Атлантик-Сити)



Местные марки США (Нью-Йорк); Российская Федерация (Ленинградская область, Нижневартовск, Тобольск), Украина (Черновцы)

Министерские марки — филателистическое название служебных марок для оплаты почтовых отправлений различных правительственных органов (Аргентина: 1911 — 1937 гг., США: 1873, 1879 гг., марки имели схожий рисунок, но разный цвет для разных министерств, напр., жёлтый — сельского хозяйства, пурпурный — юстиции, коричневый — казначейства, ультрамариновый — морского и т.д.).



Министерские марки США

Морской почты марки — см. *судоходных компаний марки*.

Наклейки (этикетки, ярлыки, облатки), использовавшиеся для оплаты писем — использование *наклеек* и др., не являющихся знаками оплаты, обусловлено в первую очередь, экономическими причинами. Так, напр., после Первой мировой войны в условиях галопирующей инфляции в Германии (см. *инфляционные марки*) типографии не справлялись с печатанием почтовых марок всё более крупных номиналов. Поэтому в 1923 г. почтовым дирекциям было предписано изготавливать франкировочные наклейки с тестом на немецком и французском языках «Почтовый сбор оплачен».

По тем же причинам (инфляция и нехватка почтовых марок) *наклейки* и др. использовались для оплаты писем в Российской Федерации, на Украине в начале 1990-х гг. напр., Новошахтинский, Приморского края: отрезок телеграфной ленты с текстом «Оплачено по тарифам»; Пантелеймоновка, Донецкой обл.: листки бумаги с текстом «Сбор взыскан»; Сумы: наклейки с текстом «р.к. ТР.» («Taxe Recue») и мн. др.

Налоговые марки — вид марок для расчётов по непочтовым сборам. Напр., Италия: 1912-25 гг. — марки для получения или заверки документов почтовыми учреждениями (Servicio Commissioni); 1875 г. — для выдачи удостоверений на право получения почты. *Налоговые марки* служат для оплаты определённых налогов (напр., Франция: налог за печатание газет «Timbres Affiches», Испания: военный налог «Impuesto de Guerra, Канада: 1915-16 гг. — военный налог «War Tax», США: 1871 — 1963 гг. — налоги на документы «Documentary Revenue», Южная Африка: таможенные сборы «Customs Duty» и мн. др.). См. также *дополнительных услуг марки, фискальные марки.*

- *налоговые для видовых открыток* — специальные почтовые марки, выпущенные в Румынии (1932 г.) для дополнительной оплаты почтового сбора за пересылку видовых открыток [БФС]. Аналогично использовалась в Персии (1903 г.) марка номиналом 2 ш. с надпечаткой «Контроль» (фр.).

- *обязательного налога* — специальные почтово-налоговые марки, выпущены в 1943 г. в Румынии в связи с введением налога на почтовые отправления [БФС].

- *обязательного налога в пользу безработных* — специальные почтовые марки, выпускавшиеся в Эквадоре: 1935-43 гг., — надпечатки соответствующего текста на марках и на табачных бандеролях, а также марки оригинальных рисунков [БФС].

Налоговые марки:
военный налог
(Канада),
обязательный
налог в пользу
безработных
(Эквадор),
обязательный
налог (Румыния)



Налоговая марка
(США)

Невыпущенные марки — собирательное название различных знаков почтовой оплаты, подготовленных к выпуску, отпечатанных определёнными тиражами, но не поступивших в почтовое обращение по каким-либо причинам (изменение почтовых тарифов, ошибки в тексте или рисунке, политические мотивы и др.).

Неперфорированные марки — марки, которые во время перфорирования по недосмотру остались без зубцов (напр., пропуск перфорации на части листа при *линейной зубцовке*). Этим отличаются от *беззубцовых марок*, которые без зубцов выпущены планоно.

Непочтовые марки — обобщённое название марок, не являющихся знаками почтовой оплаты (напр., виньетки, рекламные марки, *гербовые*, *благотворительные* и т.п.). В отдельных случаях *непочтовые марки* используются в качестве почтовых (напр., РСФСР: 1918 г. — сберегательные дореволюционные марки и контрольные марки использовались в качестве



Невыпущенные марки (СССР, ГДР)



Неперфорированные марки (Индия, Орха, 1935 г.)



Непочтовые марки (Российская Империя, Швейцария)



Непочтовые марки (Российская Империя, СССР, Российская Федерация)

почтовых, сначала по номинальной стоимости, а затем с условными переоценками 1 коп. = 1 руб. и далее 250 руб. за одну марку независимо от её номинала).

Нетонущей (непотопляемой) почты марки — выпущены в феврале 1921 г. в Голландии (и её колониях) для оплаты корреспонденции, отправлявшейся морским путём в Нидерландскую Ост-Индию и обратно. На марках надпись «Drijvende brandkast» («Плавающий несгораемый ящик»). «Плавающие ящики», несгораемые и недеформируемые, весили 3000 кг. и могли вместить почтовую корреспонденцию такого же веса. Так как практически ни в одном рейсе такие ящики негодились, использование их было прекращено в 1923 г. На части марок нетонущей почты (напр., Суринам: 1927 г.) были сделаны надпечатки для их использования в качестве универсальных марок.



Марки нетонущей почты (Нидерланды, Суринам)

Обложения почтовым сбором марки — марки, с помощью которых корреспонденция, пересылаемая частным образом крупными банками и фирмами, облагается сбором в пользу государственной почты, напр., Италия: 1928 — 1990 гг., с текстом «Riscapito autorizzato» («Повторно разрешено»). К этому же виду марок относятся марки Италии: 1953 — 1984 гг. с текстом «in concessione» («по разрешению») для оплаты сбора за пересылаемые посылки. См. также *доставочные марки*.



Марки обложения почтовым сбором. Италия

Обратные марки — в разных странах в XIX — XX вв. этикетки (облатки почтовые) для заклеивания и обозначения недоставленных писем, вскрытых с целью установления отправителя. *Обратные марки не следует путать с марками уведомления о вручении.*

Ответные порто-марки — виньетки, обозначающие, что ответное письмо не подлежит франкированию, так как его доставку оплатит получатель (используются фирмами, рассылающими почтовые карточки с бланками заказов на различные товары, организациями, проводящими по почте массовые опросы населения и др.).

Отельные (гостиниц) марки — служили для доставки корреспонденции за пределы территории, обслуживаемой почтой, напр., в горно-курортных районах Австрии и Швейцарии (с 1860 г.). Выпускались также спешные марки отельной почты. В настоящее время служат главным образом для рекламирования отелей [Соколов и Ниселевич].

Пакетные марки — см. *посылочные марки.*



Отельные марки Швейцарии (1870, 1884 гг.)

Памятные (коммеморативные, специальные) почтовые марки — официальные марки общего пользования (универсальные). К этому виду марок относятся [по Соколову и Ниселевичу]:

- выпущенные в связи с прошедшим, происходящим или предстоящим событием; их признаком являются отражающие это событие рисунки и (или) тексты;
- выпущенные в связи с годовщинами и юбилеями; их признаки — обозначение на марках юбилейных дат;



Памятные марки (Польша, СССР, США, Российская Федерация)

- траурные марки в память видных государственных, политических и общественных деятелей; их признаком является чёрный (чёрно-красный) цвет и траурная рамка.

Первой памятной маркой считается марка Перу: 1871 г. по случаю 20-летия старейшей в Южной Америке железной дороги между портом Кальяо, столицей Лимой и её пригородом Чарильосом.

Тиражи памятных марок не всегда меньше стандартных. Напр., тираж марки США: 1932 г. из памятной серии, выпущенной к 200-летию со дня рождения Вашингтона, достиг 4 222 198 000 экз.

Паромные марки — специальные почтовые марки для оплаты доставки почтовых посылок, перевозимых на пароме. Выпущены в Дании: 1919 — 1975 гг. (надпечатки «POSTFAERGE» — «Почтовый паром» — на 49 марках Дании для паромного маршрута Эсбьерг — о. Фанё).

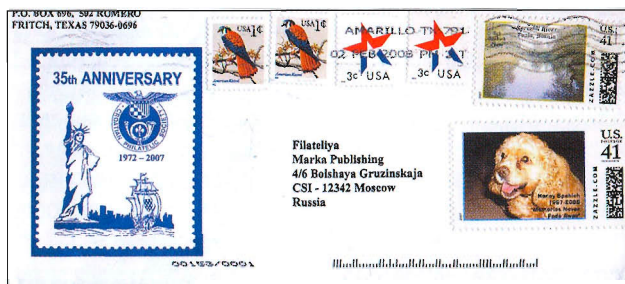
Партизанские марки — выпускались партизанскими соединениями (Югославия: 1941 — 1942 гг., Чехословакия: 1945 г., Италия: 1945 г. и др.) в тылу территорий, контролировавшихся немецко-фашистскими войсками. Также — марки китайских красных партизан (почты Красных опорных пунктов в горных районах Хунани-Дзянси, Западный Фуцзянь и др.: 1928-31 гг.).



Партизанская
марка (Польша,
1944 г.)

Паромные марки

Персонафицированные марки — почтовые марки, выпускаемые по заказу клиентов почты (частных лиц и организаций) с рисунками, предоставленными заказчиком. В некоторых странах (напр., Австрия: с 2003 г., Испания: с сер. 2000-х гг.) почта выпускает тиражи заготовок («рамки») с названием страны и номиналом, а затем на чистое поле впечатывается оригинальный рисунок (портрет, пейзаж, эмблемы и проч.). «Рамка» является знаком почтовой оплаты и поэтому многочисленные варианты рисунков, отпечатанных на одной заготовке, свободно поступают в почтовое обращение. В США подобные *персонафицированные марки* печатаются на заготовках, снабжённых компьютерным штрих-кодом, что позволяет проводить автоматизированную обработку корреспонденции, франкированной такими марками. Другой подход к изданию персонафицированных марок — выпуск листов с однотипными общегосударственными марками и чистыми купонами. Заказанное изображение впечатывается на купоны, марки с такими разнообразными купонами поступа-



Персонафицированные марки (Австрия, США, Китай)

ют в почтовое обращение (Австралия, Китай, Украина и др.). Тиражи персонифицированных марок определяются клиентами почты и составляют обычно несколько десятков или сотен экземпляров. По данным Французской почты за 2007 — 2008 гг., там собственные марки заказали 26 тысяч клиентов.

Перфорированные марки — см. *зубцовые марки*.

Печатающих автоматов марки — см. *автоматные марки*.

Планёрные марки — группа *авиационных почтовых марок*. Как правило, частные или *полуофициальные* полётные марки. По данным Граллerta-Грушке это выпуски Германии: 1923-30 гг. — Герсфельд, Бюхельберг, Шнеекоппе, Херхенхайн в Обергессене; Польши: с 1958 г. — с текстом «Przesyłka Szybowa» по случаю дней планеризма в Лешно и Мендзыздрое.

Плебисцитные марки — филателистическое название марок, использовавшихся на территории Каринтии, Шлезвига, Верхней и Восточной Силезии, в Олштыне (Алленштейне) и др., где в 1920-22 гг. проводились плебисциты для определения государственной принадлежности этих территорий [БФС].

Пневматической почты марки — вид марок для пересылки почтовых отправлений пневматической почтой. Напр., Италия: 1913 — 1966 гг.

Подводной почты марки — выпуски для оплаты пересылки корреспонденции на подводных лодках (напр., Испания: 1938 г., шесть марок и сувенирный блок для почты субмарин между Каталонией и юго-востоком страны, связь по суше между котормы была прервана мятежниками).

Полевой почты марки — вид марок для *франкирования* почтовых отправлений военнослужащих, находящихся в военное время на фронте или в районах полевой почты, а также гражданских служащих, работающих там [Граллерт-Грушке]. Первые наклейки полевой почты использовались в Бразилии: 1865 г. Первые *марки полевой почты* — в Китае: 1900 г., британско-индийская полевая почта. *Марки полевой почты* выпускаются сравнительно нечасто, так как простые отправления пересылаются ею бесплатно. Исключением является ряд случаев, отмеченных в разное время в разных странах (необходимость *франкирования* отправлений по льготному тарифу; оказание подлежащих оплате услуг; необходимость оплаты отправлений на



Плебисцитные
марки (Олштын,
Шлезвиг)



Пневматическая
почта





Марки подводной почты

фронт сверх установленного лимита и др.). См. также *авиационные для полевой почты марки*.

- полевой почты газетные — см. *газетные марки*.

- полевой почты для офицеров — *специальные почтовые марки*, которые во время Первой мировой войны использовались для выделения корреспонденции офицеров (подлежавшей оплате) из общего потока бесплатной корреспонденции. Ручные надпечатки звезды и полумесяца на марках Османской империи: 1917, 1918 гг.

- полевой почты доплатные — см. *военной почты доплатные марки*.

- полевой почты поздравительные — вид марок полевой почты для франкирования поздравительных открыток, поступающих из районов, обслуживаемых полевой почтой. Выпускались англо-египетской полевой почтой в районе Суэцкого канала для франкирования рождественских и новогодних почтовых карточек: 1932-35 гг. [Граллерт-Грушке].

- полевой почты посылочные — вид марок полевой почты. Выпускались, в ос-



Марки англо-египетской и немецкой полевой почты

новном, в период Второй мировой войны как *разрешительные марки*, чтобы ограничить количество пересылаемых бесплатных посылок и бандеролей.

- *полевой почты разрешительные* — вид марок *полевой почты*. Выпускались для количественного ограничения потока тех или иных видов полевой почты.

Полуофициальные марки — выпущенные непочтовыми учреждениями с разрешения почтовой администрации или местными почтовыми учреждениями без разрешения высшей почтовой администрации, которая, однако, не возражала против их обращения (см. классификацию в начале книги).

Порто-марки — знаки почтовой оплаты, свидетельствующие о взыскании почтового сбора с получателя (в отличие от *франко-марок*, свидетельствующих о взыскании почтового сбора с отправителя). Первую специальную *порто-марку* выпустила Франция: 1859 г. В XIX в. большая часть писем по разным причинам отсылалась отправителем без франкировки. В настоящее время все марки являются *франко-марками*.



Порто-марки: Франция, 1859 г. (первая из выпущенных), Австрия

Посылочные (пакетные) марки — вид марок для оплаты почтового сбора за пересылку посылок, используемый во многих странах. Делятся на официальные посылочные почтовых администраций, полуофициальные государственных транспортных предприятий, неофициальные для перевозки посылок наряду с государственной почтой (напр., посылочная почта частных железнодорожных линий в Великобритании) и таких видов посылок, которые не принимаются государственной почтой (напр., Франция: «Colis non postaux»). На марках этой группы, как правило, нет названия страны [Граллерт-Грушке].

- *посылочные автомобильные* — см. *автомобильные марки*.

- *посылочные газетные* — см. *газетные марки*.



Посылочные марки (США, Болгария)



Посылочные марки: доплата (США), служебная (Великобритания), спешная (США), железнодорожные (Бельгия)

- посылочные доплатные — вид марок для взыскания недостаточной франкатуры посылок (напр., США: 1912 г.).

- посылочные железнодорожные — вид марок для посылок, сдаваемых на вокзалах. Делятся на официальные (напр., Бельгия: железнодорожные марки), полуофициальные (напр., во Франции государственная почта доставляет посылки только в те населённые пункты, где нет вокзалов, а государственные железные дороги — в остальные), неофициальные. К полуофициальным относятся железнодорожные газетные посылочные марки Латвии: 1926-30 гг.

- посылочные контрольные — марки, выпущенные не для оплаты посылок, а для контроля и ограничения их отправления (напр., Тироль: 1919-21 гг., платные контрольные марки для посылок с продовольствием).

- посылочные расчётные — вид марок для расчётов почтовых сборов за пересылку почтовых пакетов (напр. Нидерланды: 1923-24 гг. с надпечаткой «11 CNT» или «15 CNT»).

- посылочные служебные — специальные почтовые марки для оплаты служебных посылок (напр., Великобритания: 1883 — 1902 гг.).

- посылочные солдатские — специальные почтовые марки для посылок, адресованных военнослужащим (напр., Бельгия: 1939 г., надпечатка «3 Fr» и буквы «M» на железнодорожной марке номиналом 5.50 fr.).

- посылочные спешные — группа посылочных марок для оплаты почтового сбора за спешность (напр. США: 1925-55 гг.).

Посыльной службы марки — выпускались в ряде городов США, организовавших в 1842-60 гг. по своей инициативе доставку писем адресатам от отделения связи до дома. Марки посылочной службы использовались для расчётов с почтой, в обязанности которой в то время не входила доставка корреспонденции на дом. Иное название — «курьерские марки» — возникло по созвучию с «Carrier stamps» («carrier» — посылочный).



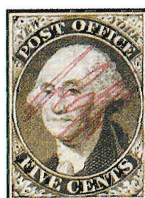
Марка посылочной службы (США, 1851 г.)



Марки посылной службы
(США, 1854 – 1858 гг.)

Почтмейстерские марки — выпускались начальниками городских почтовых контор (почтмейстерами) до появления общегосударственных марок и были их предшественницами (США: 1845-47 гг., от марок *городской почты* их отличает надпись «Post office»; Бермуды: 1848-49 гг.).

Почтово-благотворительные марки — марки с дополнительным номиналом для отчисления средств в фонд каких-либо организаций, на благотворительные цели. Получили широкое распространение в ряде стран (напр., Германия, Швейцария, Франция и др.). Первые почтово-благотворительные марки выпущены в Новом Южном Уэльсе (Австралия) в 1897 г. [БФС]. Наивысшая доплата — на марке Бельгии:



Почтмейстерские марки (Нью-Йорк, 1845-46 гг., Александрия, 1846 г., Провиденс, 1846 г.)



Почтмейстерская марка (Бермуды, 1848-49 гг.) на конверте

1945 г. в пользу послевоенного восстановления (3000%). По рекомендации ВПС доплата не должна превышать 50% от номинала марки.

Почтово-гербовые марки — выпускаются в некоторых странах для оплаты сборов, не связанных с почтовыми тарифами.

Почтово-налоговые марки — обобщённое название марок, предназначенных для оплаты дополнительного сбора сверх обычного почтового тарифа. См., напр., *авиапочтового дополнительного сбора марки* (Турция); *добавочные марки*.

Почтово-страховые марки — специальные почтовые марки для оплаты сбора за страхование ценных писем (Мексика: 1935 г.).



Первые почтово-благотворительные марки.
1897 г.

Почтово-благотворительные марки
(Российская Империя)



Почтово-благотворительные марки (РСФСР)

Почтово-благотворительная
марка 1 фр.+30 фр.
(Бельгия, 1945 г.)



Почтово-благотворительные марки
(Франция, ФРГ)

Почтово-страховые марки
(Мексика, 1935 г.)



Президентская марка
(Доминиканская республика)



Марки принудительного сбора.
(Португалия, 1911 г.; ФРГ, 1948 г.)



Президентские марки — филателистическое название марок Доминиканской Республики: 1935 г., которые в обязательном порядке наклеивались на письма, адресованные президенту или членам кабинета министров.

Приёма в неустановленное время марки — специальные марки, предназначенные для дополнительной оплаты почтовых отправок, сдаваемых на почту после окончания рабочего времени. Впервые выпущены в британской колонии Виктория (Австралия): 1855 г. Издавались в Колумбии, Уругвае и др. [БФС].

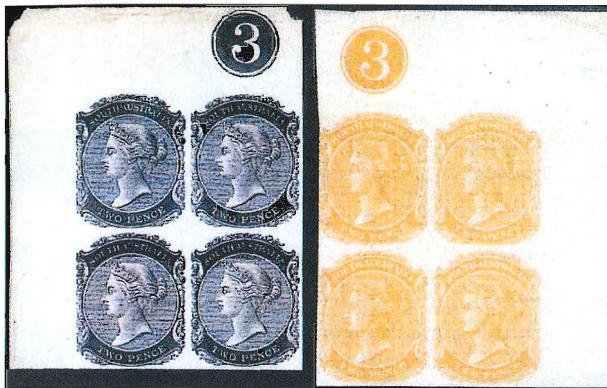
Принудительного сбора марки (марки принудительные налоговые) — добавочные марки, использование которых в определённые периоды является обязательным. Если отправитель письма нарушает это условие, то почта взыскивает принудительный сбор с получателя с помощью добавочной доплатной марки. Напр., Португалия: 1911 г. «В пользу бедных», ФРГ: 1948 г. «В пользу нуждающегося Берлина» (Западного). См. также *добавочные марки*.

Пробные марки — проба цвета, проба печати. Оттиски марок, изготовленные вручную, по которым судят о том, подходит ли выбранный способ печати, краски, бумага и т.п. По результатам проб в печатную форму могут вноситься изменения. Качество печатания тиража определяют по пробным оттискам или образцам печати. Не путать с эссе.



Марка Новой
Зеландии
1926 г. и её
пробные
оттиски



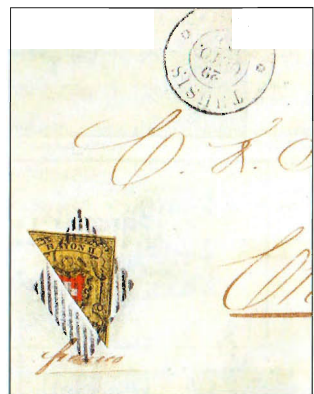


Пробные марки. Южная Австралия 1883 г. Французские Антарктические территории. 1962-72 гг.

Провизории — см. *вспомогательные марки*.

Разрезанные марки — собирательное название марок, которые (по распоряжению почты или с её согласия) из-за нехватки более мелких номиналов разрезались на две, три, четыре части и использовались в соответствии с долей общего номинала ($\frac{1}{2}$, $\frac{1}{3}$, $\frac{1}{4}$). Редкий случай [по Граллерту-Грушке]: марка, разрезанная в соотношении 1 к 2, причём, соединённые на конверте две меньшие части от двух марок позволяют также оплачивать другой тариф (напр., Ганновер: 1859 г. — марка номиналом 1 грош = 10 пф. после разрезания в соотношении 1 к 2 превращалась в марку 7 пф., а две меньшие части по 3 пф. — в марку 6 пф.). Известны также деления на 8 частей (Мексика). Все разрезанные марки представляют интерес только на письмах или на вырезках.

Разрезанная марка Швейцарии (29 окт. 1851 г.):
 $\frac{1}{2}$ номинала 10 рап. = 5 рап. (отправление было представлено на аукционе «Коринфила»)



ЛИТЕРАТУРА

- «Большой филателистический словарь» под общ. ред. Влади́нца Н.И. и Якобса В.А. М., 1988.
- Бродский В. «Искусство почтовой марки». Ленинград, 1968.
- Влади́нец Н.И. «Филателия». М., 1975.
- Влади́нец Н., Фролова Г. «Что важно знать филателисту» (приложение к журналу «Филателия» № 5, 2006).
- Граллерт В., Грушке В. «Филателистический словарь». М., 1977.
- «Каталог почтовых марок СССР 1918 — 1980» (в 2-х тт.). М., 1983. Каталоги-ежегодники почтовых марок СССР и Российской Федерации (1981 — 2008 гг.).
- Кисин Б. «Страна филателия». М., 1969.
- Левитас И. «С марками в страну знаний». Киев, 1987.
- Левитас И.Я. «Филателия школьникам». М., 1983.
- Майорова Л. «Воспоминания о классической гравюре». Журнал «Филателия» № 8, 2008, стр. 25 — 32.
- Обухов Е.А. «Местные выпуски Российской Федерации, стран СНГ и Прибалтики. 1991 — 1995 гг.», том. 1 (приложение к журналу «Филателия» № 7, 2007), том. 2 (приложение к журналу «Филателия» № 10, 2008).
- Соколов М.П., Ниселевич Л.М. «Спутник филателиста». М., 1974.
- Danescu, Marcel "Dictionar filatelic". Bucuresti, 1979.
- Hager, Ullrich "Kleines Lexikon der Philatelie". Munchen. 1977.
- Les Timbres-Poste de la Russie Imperiale. Edite par le Cercle Philatelique France — U.S.S.R. Paris, 1964.
- Mackay, James "The Guinness Book of Stamps Facts & Feats". Enfield, Middlesex. 1982.
- Scott. Standard Postage Stamp Catalogue (v. 1 — 6).
- Scott. Specialized Catalogue of United States Stamps & Covers.

ПОПУЛЯРНЫЙ ФИЛАТЕЛИСТИЧЕСКИЙ СЛОВАРЬ. Том 1 справочник

Приложение к журналу «Филателия» № 4 (40), 2009 г.

Автор-составитель: Обухов Е.А.

Ответственный редактор: Пищенко В.И.

Дизайн обложки и цветокоррекция: Захаркин Ю.В.

Вёрстка: Борисова Т.А. Корректор: Юзифович О.А.

Подписано к печати 17.03.2009.

Формат 60x90 1/16. Усл. печ. л. 5,0. Тираж 3 000 экз. Заказ № 0068

ФГУП Издатцентр «Марка»

Министерства связи и массовых коммуникаций Российской Федерации

Типография ООО «Информпресс-94», Москва, ул. Люблинская, д.1

Уважаемые читатели!

Вы можете заказать свежие и ранее выпущенные номера «ФИЛАТЕЛИИ» и ПРИЛОЖЕНИЯ к журналу НАЛОЖЕННЫМ ПЛАТЕЖОМ



Отдел продаж Издательско-торгового центра «Марка»:
Б. Грузинская ул., д. 4/6, стр. 9, Москва, 123242.
Тел. 254-57-90

Подписные индексы «ФИЛАТЕЛИИ»
в каталоге «Почта России»:
60593 – журнал; 60594 – журнал + приложение;
в каталоге «Роспечать» (для стран СНГ и Балтии):
71037 – журнал; 18460 – журнал + приложение

